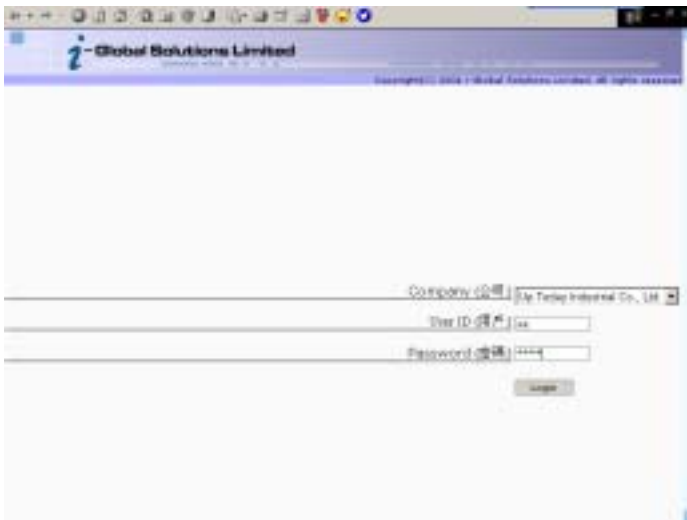


环宇系统 培训指引 数据管理模块

目 录

1	登入系統系統登入.....	1
1.1	功能组合简介.....	1
2	设定基础资料.....	2
2.1	计量单位档案.....	2
2.2	分类档案.....	2
2.3	产品系列档案.....	3
2.4	物品类型档案.....	3
2.5	供应商审批.....	4
2.6	多送货地点档案.....	4
3	物品档案.....	5
3.1	物品主节.....	5
3.2	物品图象.....	5
3.3	图片或文件上传.....	6
3.4	物品批量批核.....	6
3.5	物品批量取消批核.....	7
3.6	物品条件性批量批核.....	7
4	设定物料构成表.....	8
4.1	物料构成表录入.....	8
4.2	物料构成表审批.....	8
4.3	替代物品.....	9
4.4	BOM 复制.....	9
5	工程变更 (ECN).....	10
5.1	工程变更主节.....	10
5.2	工程变更细节.....	10
6	列印报表.....	11
6.1	縮排物料構成表报表.....	11
6.2	材料清单 (顶层物品).....	11
6.3	工程变更报表.....	12
6.4	工程变更 (受影响顶层 BOM) 报表.....	12

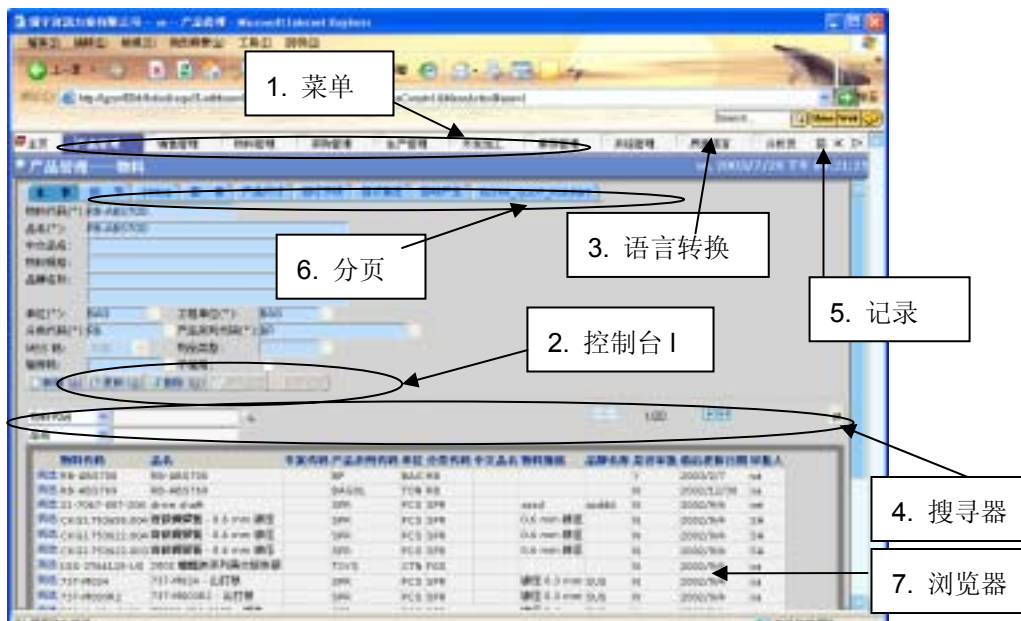
1 登入系統





- 1) 在活页夹中双击系统图标。
- 2) 进入登记屏幕后，输入您的用户及密码。
- 3) 按 <Login>按钮。

1.1 功能组合简介


例: 产品数据管理模块





1. **菜单**: 鼠标变成  形状即可点击,链接到该模块子菜单。


2. **控制台**: 可以通过点击 **新增**、**更新**、**删除** 按钮(或按键盘上的相应快捷键<Alt-X>，然後按<Enter>)来进行相应的操作 (步骤: 当鼠标移至按钮, 字体变成红色, 且鼠标变成 , 即可点击。鼠标按下去后, 按钮字体变成黑色, 等待状态栏运行完毕), 按 **确定** 按钮后执行相应的 **新增**、**更新**、**删除** 操作, 若不执行此操作, 且要画面回复, 点击 **取消** 按钮。

3. **语言转换**: 英文、简体中文、繁体中文之间的切换。

4. **搜寻器**: 先在下拉框中选择搜索类型, 在文本框中输入搜索条件, 点击  即可搜索出相关记录显示在浏览器中。

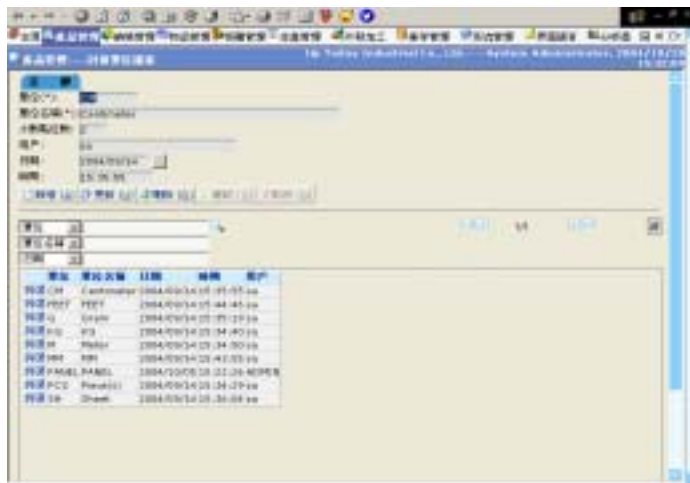
5. **记录**: 点击  查看最新访问的系统页面。

6. **分页**: 若分页不是深蓝颜色, 且鼠标变成  形状, 分页字体为红色, 即可链接到该分页。

7. **浏览器**: 若鼠标在某记录变成  形状, 即可进行挑选, 若点击某字段名, 则浏览器记录将按照该字段进行排序。

2 设定基础资料

2.1 计量单位档案



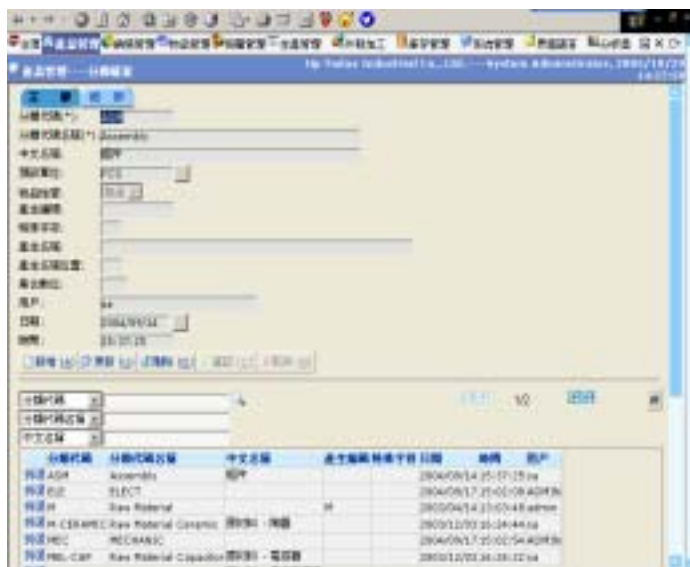
新增单位

步骤:

- 1) 在 **基础资料** 中, 点击 **计量单位档案**。
- 2) 点击 **新增** 按钮。
- 3) 输入新的 **单位** (注意: 已确认的单位是不能更改的, 你只能更改单位名称。) 及 **单位名称**。
- 4) 输入最多的小数点位数。
- 5) 点击 **确认** 按钮或按键盘上的 **<Alt-C>** 然后按 **<Enter>** 以确认输入。

点击 **更新** 按钮以更新单位名称, 或点击 **删除** 按钮以删除单位资料。

2.2 分类档案



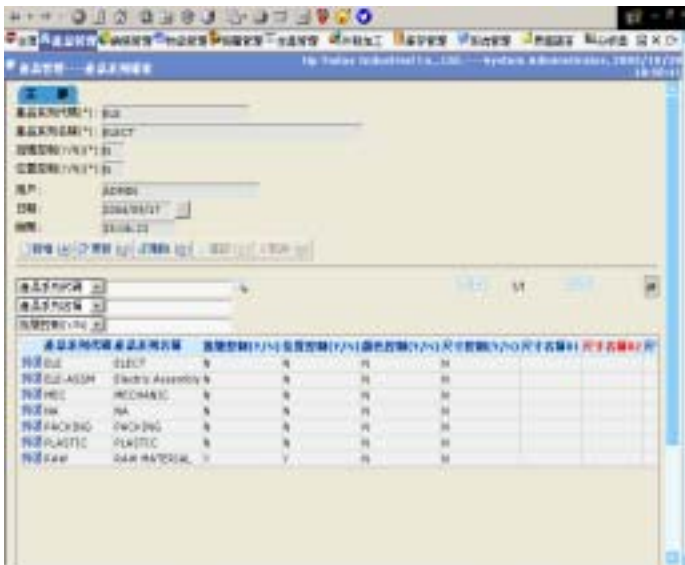
新增分类代码

步骤:

- 1) 在 **基础资料** 中, 点击 **分类档案**。
- 2) 点击 **新增** 按钮。
- 3) 输入新的 **分类代码** (注意: 已确认的分类代码是不能更改的, 你只能更改分类的其它资料。) 及 **分类代码名称**, **中文名称**。
- 4) 选择 **预设单位**。
- 5) 从下拉式菜单中选取 **物品性质** (制造, 外发, 外购)。
- 6) 点击 **确认** 按钮或按键盘上的 **<Alt-C>** 然后按 **<Enter>** 以确认输入。

点击 **更新** 按钮以更新分类代码名称, 或点击 **删除** 按钮以删除分类代码资料。

2.3 产品系列档案



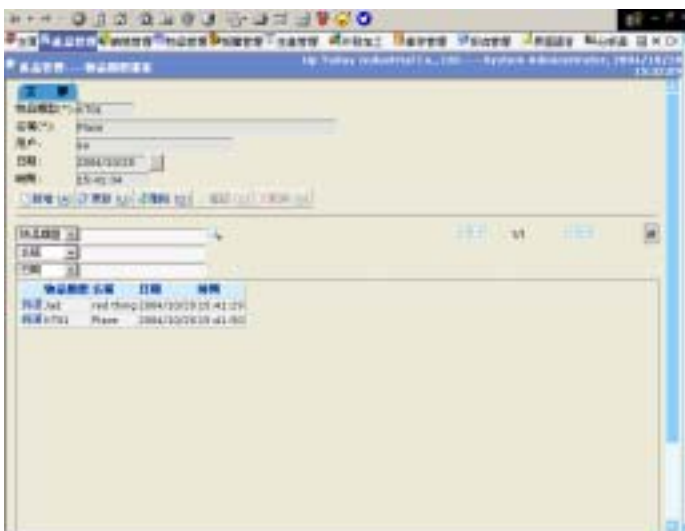
产品系列是一些相对大的分类，通过设置其批号控制、位置控制，可控制该产品在仓库里的存放方式。

步骤：

- 1) 在 **基础资料** 中，点击 **产品系列档案** 。
- 2) 点击 **新增** 按钮。
- 3) 输入新的 **产品系列代码** (注意：已确认的产品系列代码是不能更改的，你只可以更改产品系列其它资料。)、**产品系列名称**、**批号控制**、**位置控制** 。
- 4) 点击 **确认** 按钮或按键盘上的 **<Alt-C>** 然后按 **<Enter>** 以确认输入。

点击 **更新** 按钮以更新产品系列名称等，或点击 **删除** 按钮以删除产品系列资料。

2.4 物品类型档案



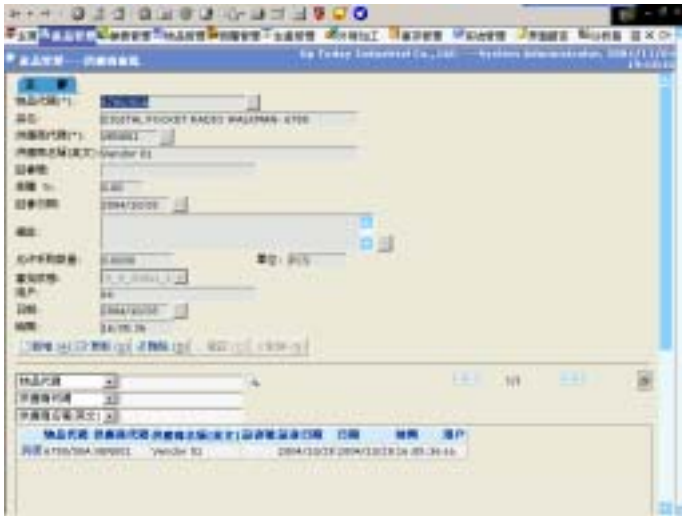
新增物品类型

步骤：

- 1) 在 **基础资料** 中，点击 **物品类型档案** 。
- 2) 点击 **新增** 按钮。
- 3) 输入新的 **物品类型** (注意：已确认的物品类型是不能更改的，你只可以更改产品系列其它资料。)及 **名称** 。
- 4) 点击 **确认** 按钮或按键盘上的 **<Alt-C>** 然后按 **<Enter>** 以确认输入。

点击 **更新** 按钮以更新物品类型名称，或点击 **删除** 按钮以删除物品类型资料。

2.5 供应商审批

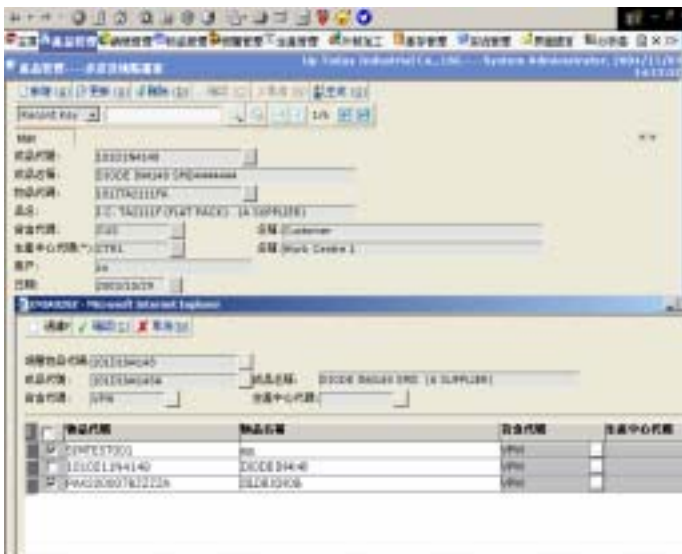


供应商审批是输入确定该物品所对应的供应商代码

步骤:

- 1) 在 **基础资料** 中, 点击 **供应商审批**。
- 2) 点击 **新增** 按钮。
- 3) 点击 **物品代码** 右边的弹出按钮 **...** 搜索 **物品代码** → 双击要选择审批的 **物品代码**。
- 4) 点击 **供应商代码** 右边的弹出按钮 **...** 搜索 **供应商代码** → 双击要选择的 **供应商代码**。
- 5) 点击 **确认** 按钮或键盘上的 **<Alt-C>** 然后按 **<Enter>** 以确认输入。
点击 **更新** 按钮以更新证书号等, 或点击 **删除** 按钮以删除供应商审批资料。

2.6 多送货地点档案



多送货地点档案实现了供应商向多个不同地点进行送货

步骤:

- 1) 在 **基础资料** 中, 点击 **多送货地点档案**。
- 2) 点击 **新增** 按钮。
- 3) 点击 **成品代号** 右边的弹出按钮 **...** 搜索 **成品代号** → 双击要选择审批的 **成品代号**。
- 4) 点击 **物品代码** 右边的弹出按钮 **...** 搜索 **物品代码** → 双击要选择的 **物品代码**。
- 5) 点击 **货仓代码** 右边的弹出按钮 **...** 搜索 **货仓代码** → 双击要选择的 **货仓代码**。
- 6) 点击 **生产中心代码** 右边的弹出按钮 **...** 搜索 **生产中心代码** → 双击要选择的 **生产中心代码**。
- 7) 点击 **确认** 按钮或键盘上的 **<Alt-C>** 然后按 **<Enter>** 以确认输入。
- 8) 点击 **生成** 按钮, 即弹出生成画面 (如下图)。
- 9) 在生成画面中, 点击 **过滤** 按钮。
- 10) 点击 **顶层物品代码** 右边的弹出按钮 **...** 搜索 **物品代码** → 双击要选择的 **物品代码**。
- 11) 若适用, 点击 **成品代号** 右边的弹出按钮 **...** 搜索 **物品代码** → 双击要选择的 **物品代码**。
- 12) 若适用, 选择 **货仓代码** 和 **生产中心代码** 后, 在筛选出记录里默认该货仓代码和生产中心代码。
- 13) 点击 **过滤** 按钮, 即可筛选出组成该成品代号 BOM 的所有物品代码的相关记录。
- 14) 勾选物品代码, 并修改其 **货仓代码** 和 **生产中心代码**。
- 15) 点击 **确认** 按钮或键盘上的 **<Alt-C>** 然后按 **<Enter>** 以确认输入。

3 物品档案

3.1 物品主节



在主节档案新增物品代码

步骤:

- 1) 在 **物品** 子模块中, 点击 **物品** 分页。
- 2) 点击 **新增** 按钮。
- 3) 输入新的 **物品代码** 及 **品名**。
- 4) 若适用, 输入 **物品规格** 及其它资料。
- 5) 点击 **单位** 右边的弹出按钮 **...** 搜索 **单位** → 双击要选择的 **单位**。
- 6) 点击 **工程单位** 右边的弹出按钮 **...** 搜索 **工程单位** → 双击要选择的 **工程单位** (需选择相应的“仓存单位兑工程单位”档案中或系统转换表中的单位)。
- 7) 点击 **分类代码** 右边的弹出按钮 **...** 搜索 **分类代码** → 双击要选择的 **分类代码**。
- 8) 点击 **产品系列代码** 右边的弹出按钮 **...** 搜索 **产品系列代码** → 双击要选择的 **产品系列代码**。
- 9) 若适用, 输入 **暂停码** 及选择 **不常用** 等字段。
- 10) 若适用, 输入 **旧物品代码** 字段。
- 11) 点击 **确认** 按钮或按键盘上的 **<Alt-C>** 然后按 **<Enter>** 以确认输入。
- 12) 点击 **查看** 按钮, 弹出该物品对应所有供应商代码资料画面。

点击 **更新** 按钮以更新物品名称, 或点击 **删除** 按钮以删除物品资料

3.2 物品图象



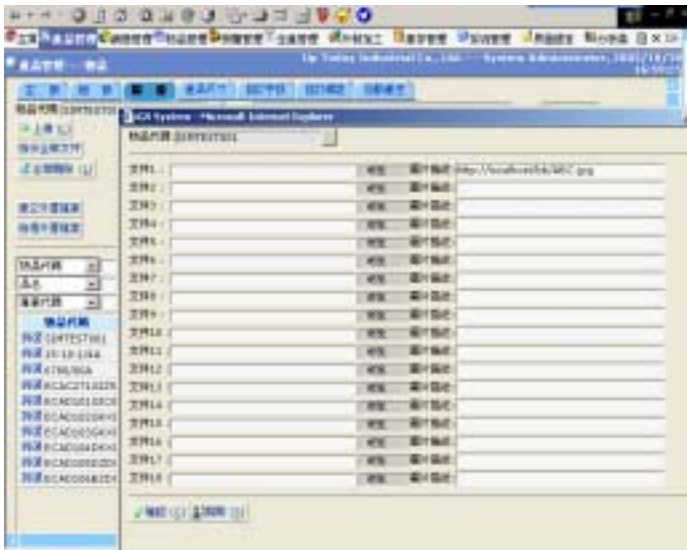
物品图象是上传该物品的图片或文件

步骤:

- 1) **物品** 页面中点击 **图象** 分页。
- 2) 点击 **上传** 按钮, 则会弹出上传文件画面 (如下图)。
- 3) 点击 **物品图片**、**图纸 / 规格书** 等按钮可以分别查看上传后的图片或文件。
- 4) 点击 **删除** 按钮, 则会弹出你确定要删除此笔记录对话框, 若点击 **确认** 按钮或按键盘上的 **<Alt-C>** 然后按 **<Enter>** 以确认删除。
- 5) 点击 **检示全部文件** 按钮, 可看到上传后的所有图片或文件。
- 6) 点击 **全部删除** 按钮, 可删除上传后的所有图片或文件。

上传后的图象可以在物品主节中直接看到, 若点击该图象, 弹出该清晰的图片画面。

3.3 图片或文件上传

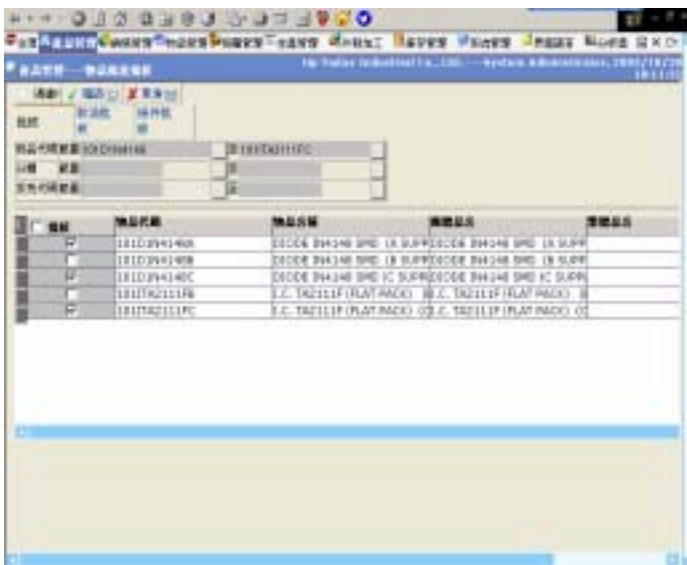


图片和文件的上传

步骤:

- 1) 点击 **浏览..** 按钮,可直接选择本机上的图片和文件上传。
- 2) 在 **图片描述** 中可以输入超链接 (URL) 来链接其它网站的图片及文件。
- 3) 若点击 **确认** 按钮或按键盘上的 **<Alt-C>** 然后按 **<Enter>** 以确认上传。
- 4) 若点击 **关闭** 按钮或按键盘上的 **<Alt-S>** 然后按 **<Enter>** 以关闭画面。

3.4 物品批量批核

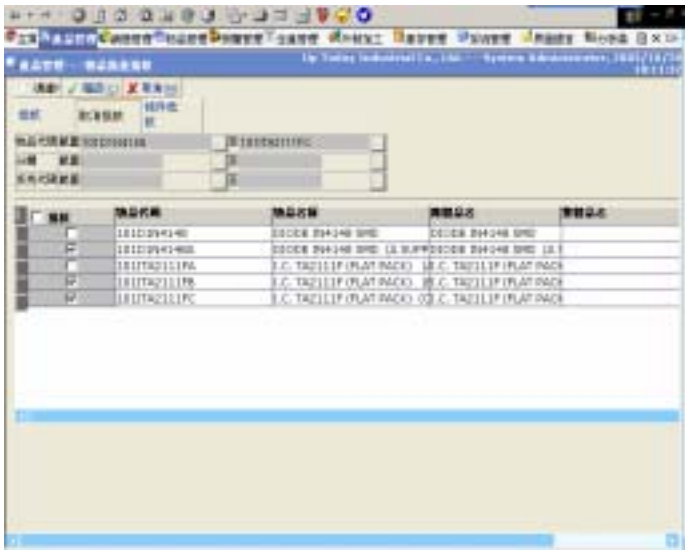


物品批量批核是根据筛选条件进行筛选,对选择的筛选记录物品实现一次性审批

步骤:

- 1) 在 **物品**中,点击 **物品批量批核**。
- 2) 点击 **过滤** 按钮后,该按钮自动变成 **查找** 按钮。
- 3) 在筛选条件... 中选择相应的 **物品代码**、**系列代码**、**分类** 条件。
- 4) 点击 **查找** 按钮,即可查找到相应记录。
- 5) 选择要批核的记录,点击 **确认** 按钮或按键盘上的 **<Alt-C>** 然后按 **<Enter>** 以确认,且弹出 **成功** 画面。

3.5 物品批量取消批核

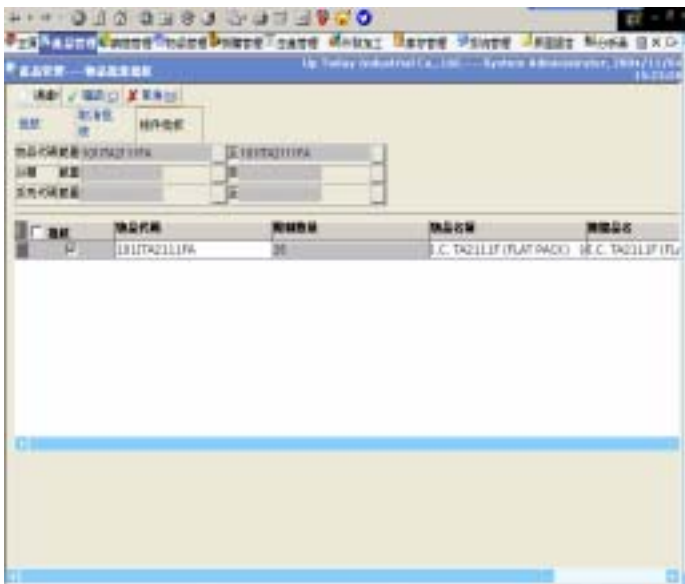


物品批量取消批核是根据筛选条件进行筛选，对已审批的筛选记录的物品实现一次性取消其审批

步骤：

- 1) 在 **物品** 中，点击 **物品批量批核** 。
- 2) 点击 **取消批核** 分页按钮。
- 3) 点击 **过滤** 按钮后，该按钮自动变成 **查找** 按钮。
- 4) 在筛选条件 **...** 中选择相应的 **物品代码**、**系列代码**、**分类条件**。
- 5) 点击 **查找** 按钮，即可查找到相应记录。
- 6) 选择要批核的记录，点击 **确认** 按钮或按键盘上的 **<Alt-C>** 然后按 **<Enter>** 以确认，且弹出 **成功** 画面。

3.6 物品条件性批量批核



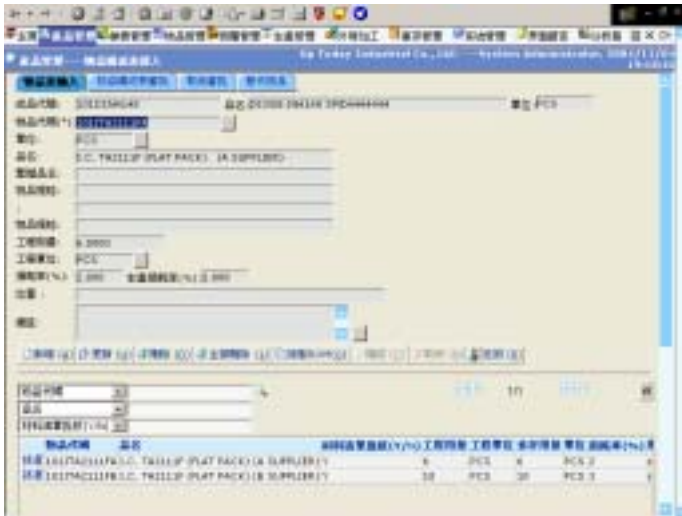
物品条件性批核是需要输入物品的限制数量，以确定该物品的限制数量，实现一次性审批

步骤：

- 1) 在 **物品** 中，点击 **物品批量批核** 。
- 2) 点击 **条件批核** 分页按钮。
- 3) 点击 **过滤** 按钮后，该按钮自动变成 **查找** 按钮。
- 4) 在筛选条件 **...** 中选择相应的 **物品代码**、**系列代码**、**分类** 条件。
- 5) 点击 **查找** 按钮，即可查找到相应记录。
- 6) 选择要批核的记录，输入其 **限制数量**，点击 **确认** 按钮或按键盘上的 **<Alt-C>** 然后按 **<Enter>** 以确认，且弹出 **成功** 画面。

4 设定物料构成表

4.1 物料构成表录入



物料构成表录入是输入成品的物料结构。首先，需要读取一个成品代号，以新增、更新或删除所选成品代号的物品代码。

读取成品代号

步骤：

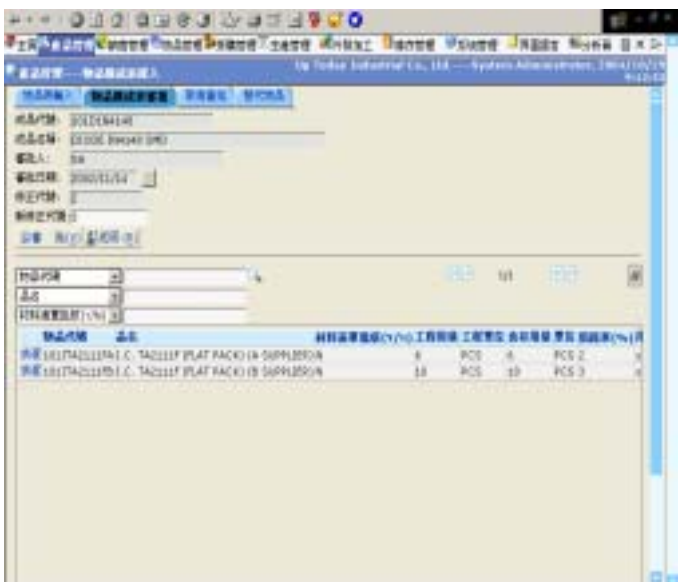
- 1) 在 **物料构成表** 中，点击 **物料构成表录入** 。
- 2) 点击 **成品代号** 右边的弹出按钮 **...** 搜索成品代号 → 双击要选择的成品代号，选出所需成品代号。
- 3) 点击 **读取** 按钮。

新增物料构成表

步骤：

- 1) 在你读取成品代号后，点击 **新增** 按钮。
- 2) 选择 **物品代码** 。
- 3) 输入 **工程用量** 。
- 4) 选择 **工程单位**。
- 5) 输入 **损耗率** (计划损耗率)和 **生产损耗率**。
- 6) 如适用，输入 **位置** 及 **备注** 。
- 7) 点击 **确认** 按钮以确认输入。

4.2 物料构成表审批



物料构成表审批是确定产品结构。首先，需要读取一个成品代号。

读取成品代号

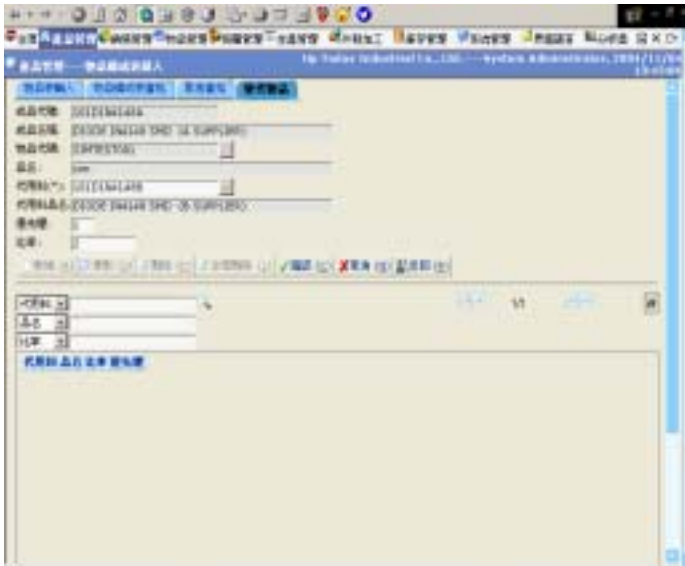
步骤：

- 1) 在 **物料构成表** 中，点击 **物料构成表审批** 。
- 2) 点击 **成品代号** 右边的弹出按钮 **...** 搜索成品代号 → 双击要选择的成品代号，选出所需成品代号。
- 3) 点击 **读取** 按钮。

审批物料构成表步骤:

- 1) 在读取成品代号后，可看到该成品的成品代码、名称、及审批人等资料。
- 2) 输入 **新修正代号** 。
- 3) 点击 **确认** 按钮以确认审批。

4.3 替代物品



替代物品是对产品结构表中某些物品设定代用料，首先，需要读取一个成品代号和物品代码，以新增、更新或删除所选成品代号和物品代码的代用料、比率及优先权。

读取成品代号和物品代码

步骤：

- 1) 在 **物料构成表** 中，点击 **替代物品** 。
- 2) 选择 **成品代号** 及 **物品代码** 。
- 3) 点击 **读取** 按钮。

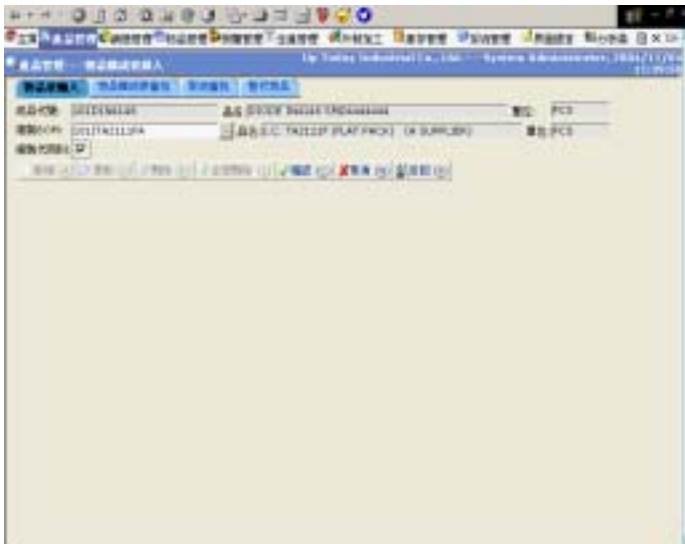
新增代用料

步骤：

- 1) 在读取成品代号和物品代码后，点击 **新增** 按钮。
- 2) 选择 **代用料** 。
- 3) 输入 **优先权** 和 **比率**。
- 4) 点击 **确认** 按钮以确认输入。

点击 **更新** 按钮以更新优先权和比率，或点击 **删除** 按钮以删除资料。

4.4 BOM 复制



BOM 复制是把“复制 BOM”中成品的产品结构复制到“成品代码”中成品的结构表中

读取成品代号

步骤：

- 1) 在 **物料构成表** 中，点击 **物料构成表录入** 。
- 2) 选择需要 BOM 复制的 **成品代号** 。
- 3) 点击 **读取** 按钮。

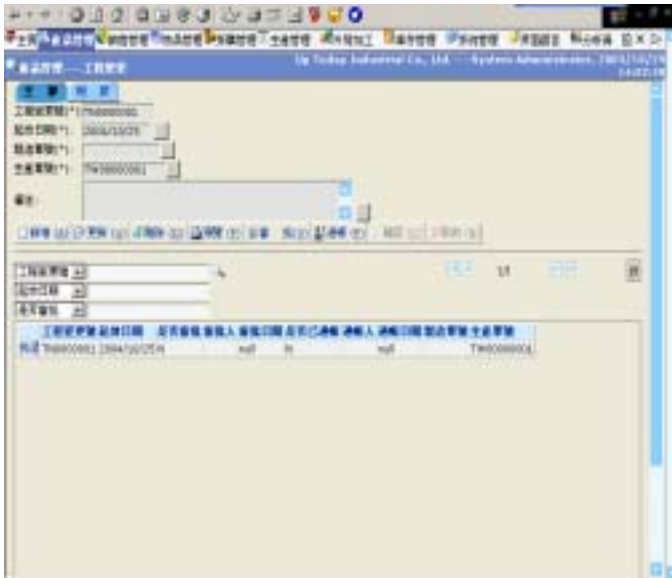
新增代用料

步骤：

- 1) 在读取成品代号后，点击 **复制 BOM** 按钮。
- 2) 点击 **复制 BOM** 右边的弹出按钮 **...** 搜索被复制 BOM 的成品代码→ 双击要选择的物品代码。
- 3) 若适用，选择 **复制代用料** 单选按钮（将其代用料一同复制到 BOM）。
- 4) 点击 **确认** 按钮以确认复制。





5 工程变更 (ECN)

5.1 工程变更主节



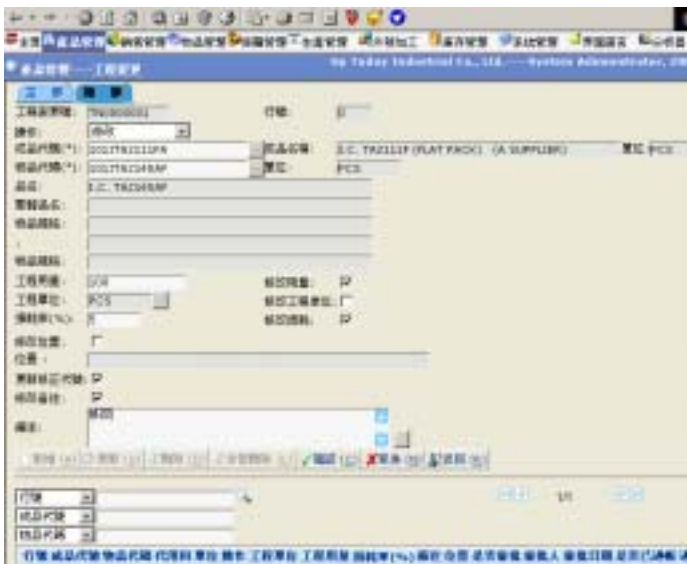
在主节档案新增工程变更单

步骤:

- 1) 在 **工程变更** 中, 点击 **工程变更**。
- 2) 点击 **新增** 按钮。
- 3) 点击 **式样代码** 右边的弹出按钮  搜索 **式样代码** → 双击要选择的 **式样代码**。
- 4) 点击 **起效日期** 右边的弹出按钮  搜索 **日期** → 双击要选择的 **日期**。
- 5) 点击 **制造单号** 右边的弹出按钮  搜索 **制造单号** → 双击要选择的 **制造单号**。
- 6) 点击 **生产单号** 右边的弹出按钮  搜索 **生产单号** → 双击要选择的 **生产单号**。
- 7) 若适用, 输入 **备注**。
- 8) 点击 **确认** 按钮或按键盘上的 **<Alt-C>** 然后按 **<Enter>** 以确认输入。



若点击 **审批** 按钮, 则不能再更改细节, 若点击了 **过帐** 按钮, 就真正更新了操作。

5.2 工程变更细节



工程变更是针对已审批的物料购成表和已审批的物品进行修改, 若在操作下拉框中选择的是物品更新操作, 即可对已审批的物品进行变更, 若选择的是其他操作, 即是对已审批的物料购成表进行工程变更。

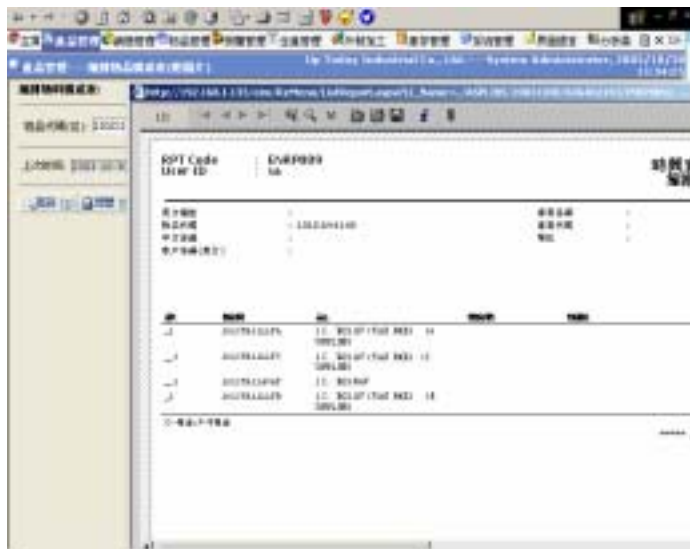
步骤:

- 1) **工程变更** 页面中点击 **细节** 分页。
- 2) 点击 **操作** 下拉框, 选择需要变更的操作, 如新增、修改、删除等操作, 则会弹出与之相对应的操作画面。
- 3) 点击 **成品代号** 右边的弹出按钮  搜索 **成品代号** → 双击要选择的 **成品代号**。
- 4) 点击 **物品代码** 右边的弹出按钮  搜索 **物品代码** → 双击要选择的 **物品代码**。
- 5) 若适用, 点勾选择 **修改用量**、**修改工程单位**、**修改损耗** 等单选框, 输入新的 **工程用量**、**工程单位**、**损耗率** 等即可对其进行相应修改。
- 6) 若适用, 可选择 **更新修正代号**, 则每做一次操作, 版本号会随之更新一次。
- 7) 点击 **确认** 按钮或按键盘上的 **<Alt-C>** 然后按 **<Enter>** 以确认输入。

工程变更细节后, 需回到主节画面, 点击 **审批** 和 **过帐** 才真正修改。

6 列印报表

6.1 縮排物料構成表报表



从一个成品打印该成品的物料结构

步骤:

- 1) 在 **报表** 中, 点击**縮排物料構成表** (附图片)。
- 2) 点击 **物品代码** 右边的弹出按钮 **...** 搜索**物品代码** → 双击要选择的**物品代码**。
- 3) 点击 **查询** 按钮, 可查询出该物品的物料构成表资料。
- 4) 点击 **预览** 按钮, 弹出相应物料构成表报表。

注: 报表的查询条件可根据需要进行选择。

6.2 材料清单 (顶层物品)



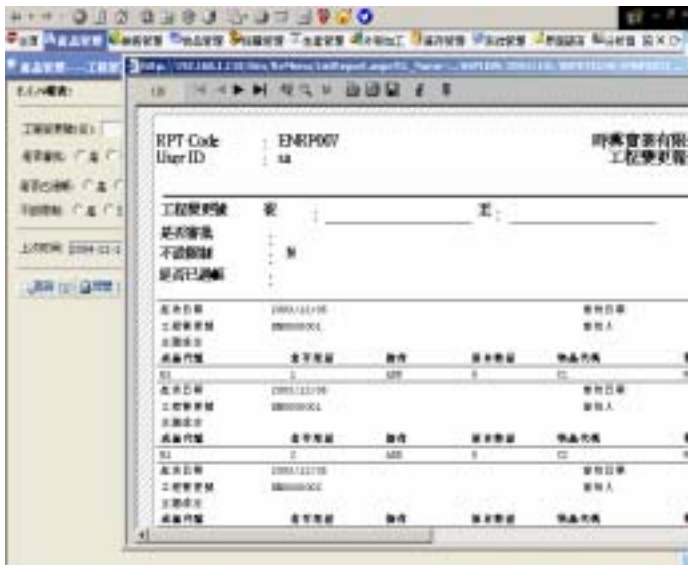
从一个物料打印使用该物料的所有顶层物品

步骤:

- 1) 在 **报表** 中, 点击**材料清单 (顶层物品)**。
- 2) 设定报表的查询条件, 如点击 **物品代码** 右边的弹出按钮 **...** 搜索**物品代码** → 双击要选择的物品代码, 同理可对其他条件如专案代码、分类代码等条件进行设定。
- 3) 点击 **查询** 按钮, 可查询出该物料的材料清单 (顶层物品) 资料。
- 4) 点击 **预览** 按钮, 弹出相应材料清单 (顶层物品) 报表。

注: 报表的查询条件可以根据需要而进行选择。

6.3 工程变更报表



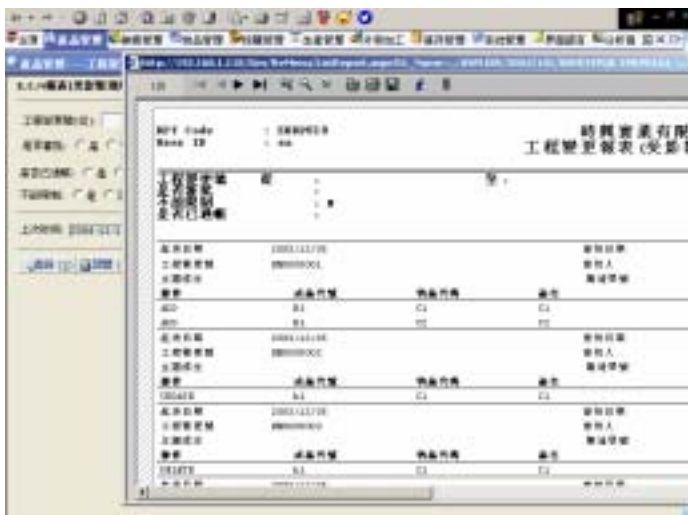
打印工程变更单

步骤:

- 1) 在 **报表** 中, 点击 **工程变更**。
- 2) 设定报表的查询条件, 如点击 **工程变更号** 右边的弹出按钮 **...** 搜索工程变更号 → 双击要选择的工程变更号。
- 3) 设定 **是否已审批**、**是否已过帐**、**不设限制** 等条件。
- 4) 点击 **查询** 按钮, 可查询出该工程变更资料。
- 5) 点击 **预览** 按钮, 弹出相应工程变更报表。

注: 报表的查询条件可根据需要而进行选择。

6.4 工程变更 (受影响顶层 BOM) 报表



打印工程变更时受影响的顶层物品

步骤:

- 1) 在 **报表** 中, 点击 **工程变更 (受影响顶层 BOM)**。
- 2) 设定报表的查询条件, 如点击 **工程变更号** 右边的弹出按钮 **...** 搜索工程变更号 → 双击要选择的工程变更号。
- 3) 设定 **是否已审批**、**是否已过帐**、**不设限制** 等条件。
- 4) 点击 **查询** 按钮, 可查询出该工程变更 (受影响顶层 BOM) 资料。
- 5) 点击 **预览** 按钮, 弹出相应工程变更 (受影响顶层 BOM) 报表。

注: 报表的查询条件可根据需要而进行选择。