

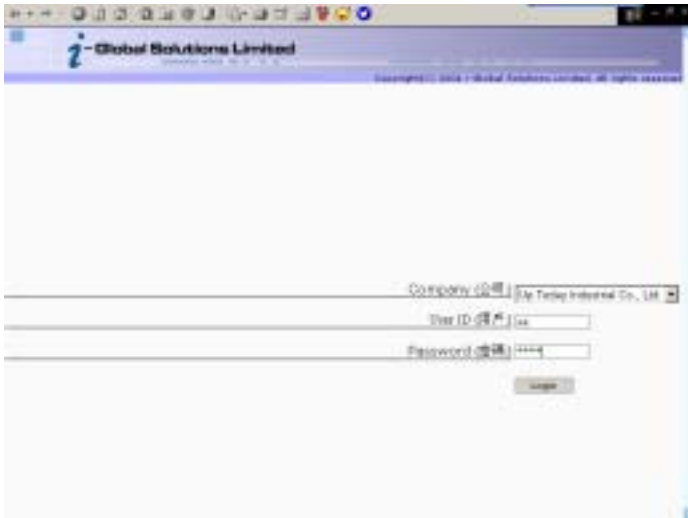
环宇系统 培训指引 生产管理模块

目 录

1	登入系統系統登入.....	1
1.1	功能組合簡介.....	1
2	設定基礎資料.....	2
2.1	生產中心檔案.....	2
2.2	物品檔案.....	2
2.3	處理者檔案.....	3
2.4	製造單字首.....	3
2.5	生產單字首.....	4
3	製造單.....	5
3.1	製造單錄入.....	5
3.1.1	主節.....	5
3.1.2	細節.....	5
3.2	製造單取消.....	6
4	計畫生產單.....	7
4.1	計畫生產單修改.....	7
4.1.1	主節.....	7
4.1.2	細節.....	7
4.2	計畫生產單接受.....	8
4.3	計畫生產單拒絕.....	8
4.4	計畫生產單轉生產單.....	9
5	生產單.....	10
5.1	生產單錄入.....	10
5.1.1	主節.....	10
5.1.2	細節.....	10
5.2	生產單關閉.....	11
5.3	生產單取消.....	11
6	補料單.....	12
6.1	補料單錄入.....	12
6.1.1	主節.....	12
6.1.2	細節.....	12
7	在製品.....	13
7.1	工藝流程檔案.....	13
7.2	物品工藝流程設定.....	13
7.2.1	主節.....	13

7.2.2 细节.....	14
7.2.3 工序复制.....	14
7.3 生产单工艺流程设定.....	15
7.3.1 主节.....	15
7.3.2 设定复制.....	15
7.4 在制品录入.....	16
8 报表打印.....	17
8.1 制造单情况报表.....	17
8.2 计划工作单报表.....	17
8.3 生产单物料欠料报表.....	18
8.4 生产单提料单（按生产中心）.....	18
8.5 生产单物料合并（按处理者）.....	19
8.6 补料单报表.....	19
8.7 生产单物品交收报表-款 1.....	20
8.8 生产单列印.....	20
8.9 生产单成品情况报表.....	21
8.10 工程与生产部物品构成比较报表.....	21
8.11 在制品报表.....	22
8.12 在制品移动报表.....	22
8.13 材料到位报表.....	23

1 登入系統



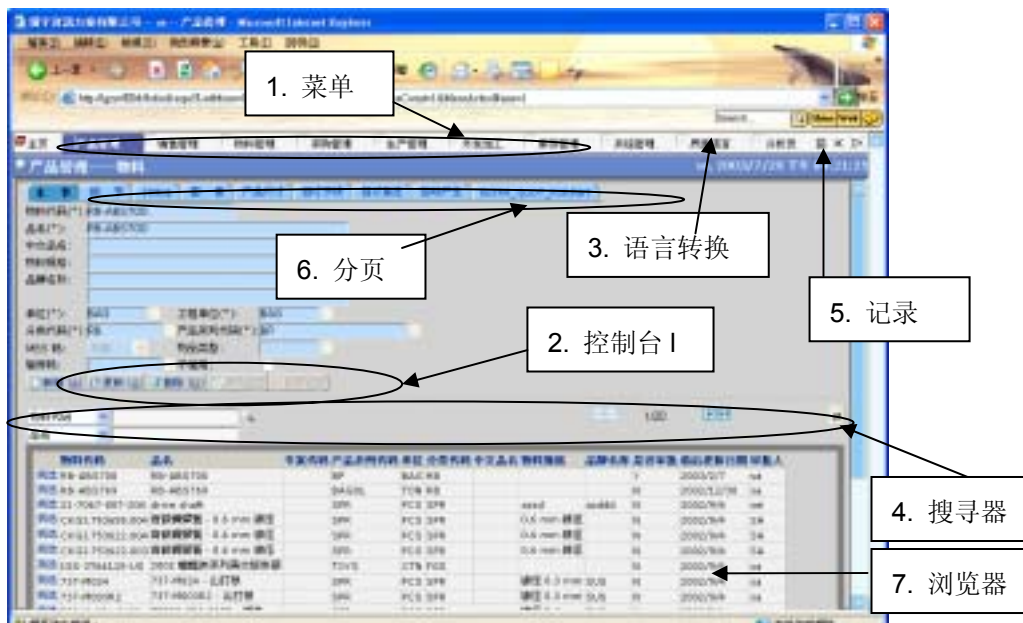
- 1) 在活页夹中双擊系統图标。
- 2) 进入登记屏幕后，输入您的用户及密码。
- 3) 按 <Login>按钮。


Login : PMC01 ~ 07


Pass : 1234

1.1 功能组合简介


例: 产品数据管理模块

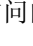



1. **菜单**: 鼠标变成  形状即可点击,链接到该模块子菜单。


2. **控制台**: 可以通过点击 **新增**、**更新**、**删除** 按钮(或按鍵盤上的相应快捷键<Alt-X>，然後按<Enter>)来进行相应的操作 (步骤: 当鼠标移至按钮, 字体变成红色, 且鼠标变成 , 即可点击。鼠标按下去后, 按钮字体变成黑色, 等待状态栏运行完毕), 按 **确定** 按钮后执行相应的 **新增**、**更新**、**删除** 操作, 若不执行此操作, 且要画面回复, 点击 **取消** 按钮。

3. **语言转换**: 英文、简体中文、繁体中文之间的切换。

4. **搜寻器**: 先在下拉框中选择搜索类型, 在文本框中输入搜索条件, 点击  即可搜索出相关记录显示在浏览器中。

5. **记录**: 点击  查看最新访问的系统页面。

6. **分页**: 若分页不是深蓝颜色, 且鼠标变成  形状, 分页字体为红色, 即可链接到该分页。

7. **浏览器**: 若鼠标在某记录变成  形状, 即可进行挑选, 若点击某字段名, 则浏览器记录将按照该字段进行排序。

2 设定基础资料

2.1 生产中心档案



新增生产中心代码

步骤:

- 1) 在 **主生产计划** 中，点击 **生产中心档案**。
- 2) 点击 **新增** 按钮。
- 3) 输入新的 **生产中心代码** (注意: 已确认的 **生产中心代码** 是不能更改的, 你只可以更改名称。)
- 4) 输入 **名称**。
- 5) 若适用, 输入 **产能单位**、**默认日生产能力** 等资料
- 6) 点击 **确认** 按钮或按键盘上的 **<Alt-C>** 然后按 **<Enter>** 以确认输入。

点击 **更新** 按钮以更新名称, 或点击 **删除** 按钮以删除 **生产中心** 资料。

2.2 物品档案

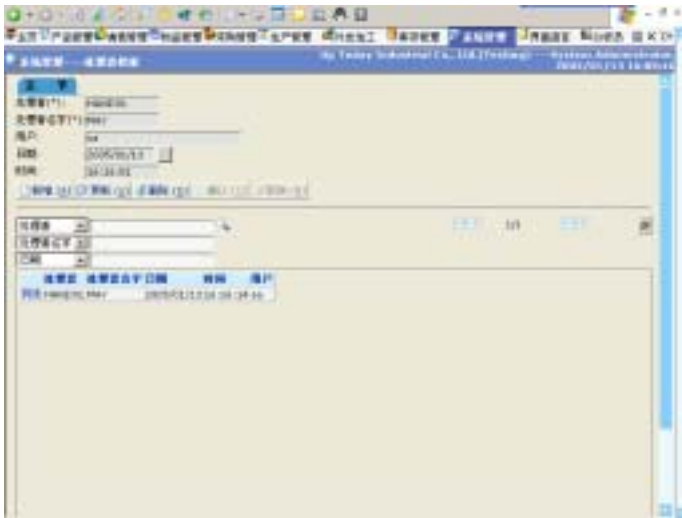


更新物品档案

步骤:

- 1) 在 **基础资料**中，点击 **物品档案**。
- 2) 从 **浏览器** 中挑选 **物品代码**。
- 3) 点击 **更新** 按钮。
- 4) 输入 **计划员代号 (MRP)**、**PMC 提前期**、**下单提前期**、**生产中心代码**、**处理者** (分五金、电子、塑胶类处理者)、**工作人员代码** (跟踪生产单) 等资料。
- 5) 若需参与 **MRP** 计算, 勾选 **MRP 是否考虑**。
- 6) 点击 **确认** 按钮或按键盘上的 **<Alt-C>** 然后按 **<Enter>** 以确认输入。

2.3 处理者档案



新增处理者

步骤:

- 1) 在 **系统管理** 模块中，点击 **基础资料** 的 **处理者档案**。
- 2) 点击 **新增** 按钮。
- 3) 输入新的 **处理者** (注意：已确认的**处理者**是不能更改的，你只可以更改名字。)
- 4) 输入 **处理者名字**。
- 5) 点击 **确认** 按钮或键盘上的 **<Alt-C>** 然后按 **<Enter>** 以确认输入。
- 6) 点击 **更新** 按钮以更新处理者名字，或点击 **删除** 按钮以删除 **处理者** 资料。

2.4 制造单字首



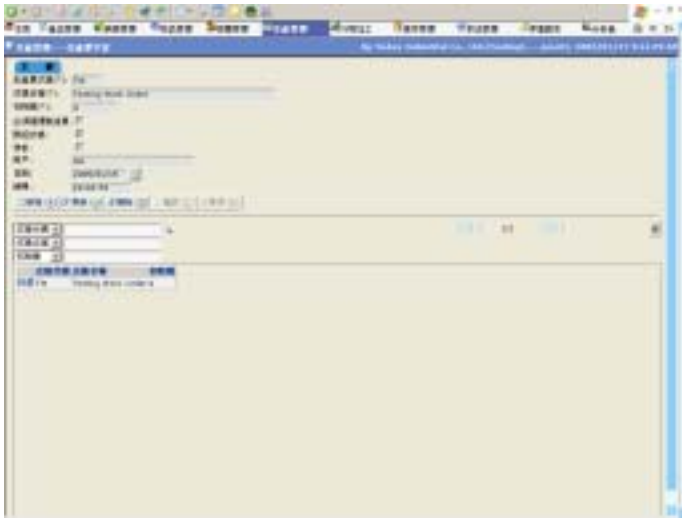
新增制造单字首

步骤:

- 1) 在 **123 字首** 中，点击 **制造单字首**。
- 2) 点击 **新增** 按钮。
- 3) 输入 **式样代码** 及 **式样名称**。
- 4) 输入 **初始号** (通常以0 或1 为初始号)。
- 5) 要此 **式样代码** 为采购单的默认式样，点勾 **默认式样**。
- 6) 勾选 **预先** (选用该字首的制造单为预先制造单，即口水单)
- 7) 点击 **确认** 按钮或键盘上的 **<Alt-C>** 然后按 **<Enter>** 以确认输入。

点击 **更新** 按钮以更新 **式样名称**，或点击 **删除** 按钮以删除 **制造单字首** 资料。

2.5 生产单字首



新增生产单字首

步骤:

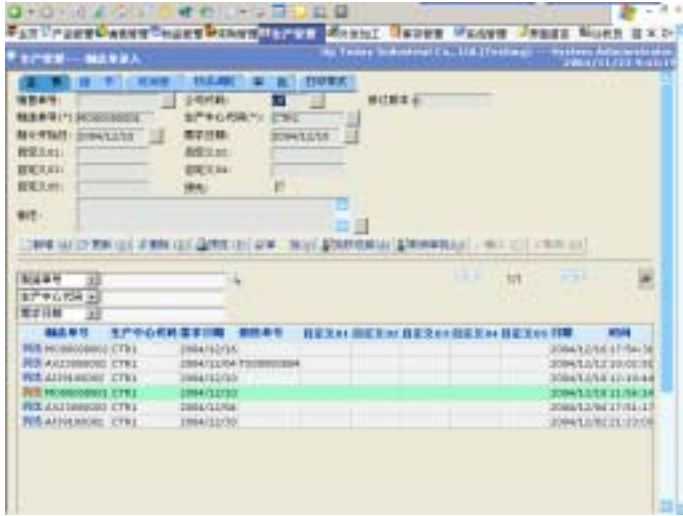
- 1) 在 123 字首 中，点击 生产单字首。
- 2) 点击 **新增** 按钮。
- 3) 输入 式样代码 及 式样名称。
- 4) 输入 初始号 (通常以 0 或 1 为初始号)。
- 5) 要此 式样代码 为生产单的默认式样，点勾 默认式样。
- 6) 点击 **确认** 按钮或按键盘上的<Alt-C>然后按<Enter>以确认输入。

点击 **更新** 按钮以更新 式样名称，或点击 **删除** 按钮以删除 生产单字首 资料。

3 制造单




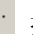
3.1 制造单录入

3.1.1 主节



预先制造单（制造单为预先生产，其成品可被用来提供给相对应的制造单即口水单或打库存单），该制造单是否为预先制造单随制造单式样而定

步骤：

- 1) 在 **制造单** 子模块中，点击 **制造单录入**。
- 2) 点击 **新增** 按钮。
- 3) 点击 **制造单式样** 右边的弹出按钮  搜索 **制造单式样** → 双击要选择的 **制造单式样**。
- 4) 点击 **生产中心代码** 右边的弹出按钮  搜索 **生产中心代码** → 双击要选择的 **生产中心代码**（若有默认的 **生产中心代码**，可先删除它再选择所需的 **生产中心代码**）。
- 5) 点击 **制令开始日** 右边的弹出按钮  搜索 **日期** → 双击要选择的 **日期**。
- 6) 点击 **需求日期** 右边的弹出按钮  搜索 **日期** → 双击要选择的 **日期**。
- 7) 点击 **确认** 按钮或键盘上的 **<Alt-C>** 然后按 **<Enter>** 以确认输入，且自动转到 **细节** 分页，在制造单号字段产生了新的 **制造单号**。

点击 **更新** 按钮以更新 **生产中心代码** 及 **需求日期** 等，或点击 **删除** 按钮以删除 **制造单** 资料

点击 **审批** 按钮即对该 **制造单** 确认，反之，点击 **取消审批** 按钮。


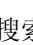
点击 **预览** 按钮可直接打印预览 **制造单** 报表。

3.1.2 细节



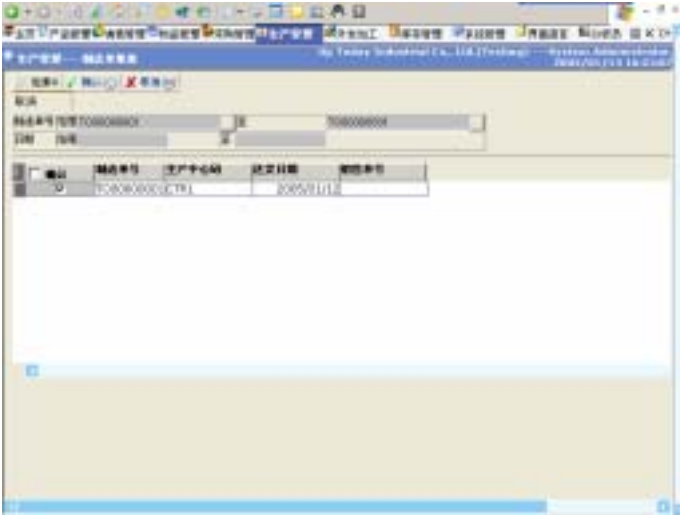
新增细节

步骤：

- 1) 在 **制造单录入** 页面中点击 **细节** 分页。
- 2) 点击 **新增** 按钮。
- 3) 点击 **物品代码** 右边的弹出按钮  搜索 **物品代码** → 双击要选择的 **物品代码**。
- 4) 输入 **需求数**。
- 5) 点击 **需求日期** 右边的弹出按钮  搜索 **日期** → 双击要选择的 **日期**。

若主节勾选 **预先**，则细节会默认勾选（若为预先制造单，可以不需要输入销售单号）。

3.2 制造单取消



制造单取消是针对已审批的制造单进行批量取消，即不能再根据该制造单开生产单，如果制造单已开生产单时，取消则为取消未开生产单的数。

步骤：

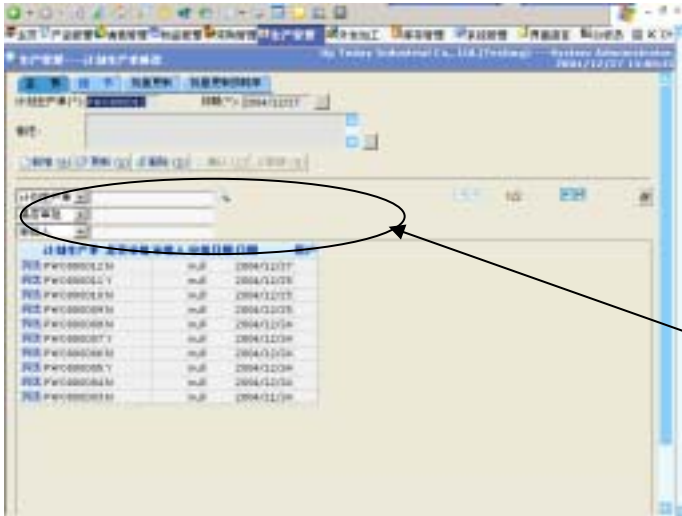
- 1) 在 **制造管理** 中，点击 **制造单** 中的 **制造单取消**。
- 2) 点击 **检索** 按钮。
- 3) 选择 **制造单号**、**日期**（作为筛选记录条件）。
- 4) 再点击 **检索** 按钮，即可筛选出未取消的 **制造单** **细节** 记录。
- 5) 勾选 **确认** 字段（即可选择该记录进行取消）。
- 6) 点击 **确认** 按钮或键盘上的 <Alt-C> 然后按 <Enter> 以确认取消（制造单主节浏览器的制造单字段为 CANCEL）

点击 **取消** 按钮，即返回到 **检索** 画面。

4 计划生产单

4.1 计划生产单修改

4.1.1 主节



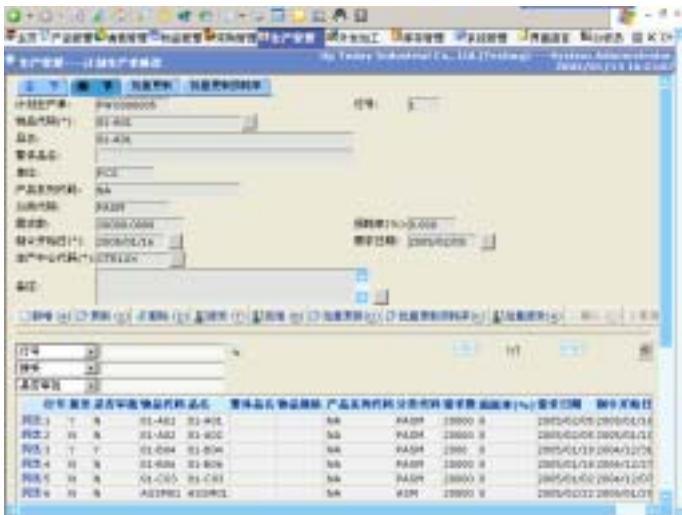
计划生产单是通过运行MRP而自动产生的,若修改计划生产单,可先在主节的浏览器中挑选计划生产单,点击细节分页,再在细节的浏览器中挑选物品代码,点击更新按钮,修改相应的资料即可。

挑选计划生产单

步骤:

- 1) 在 生产管理 中,点击 计划生产单 模块中的 计划生产单修改。
- 2) 从 浏览器 中挑选 计划生产单。
- 3) 点击 细节 分页

4.1.2 细节



修改细节

步骤:

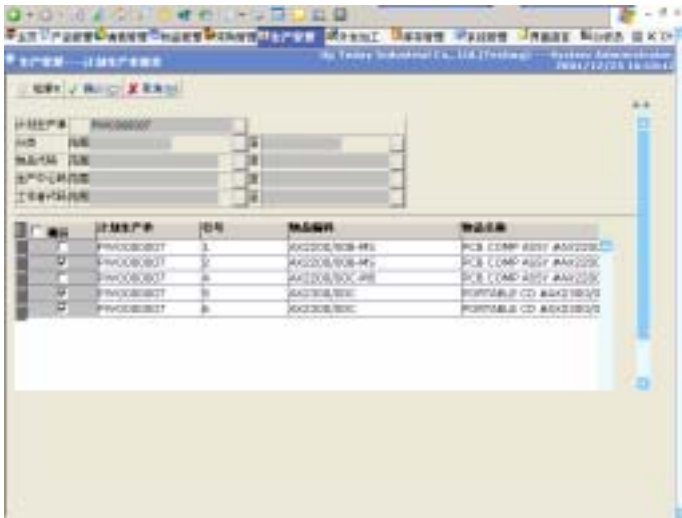
- 1) 在 计划生产单 中,点击 细节 分页。
- 2) 点击 更新 按钮。
- 3) 输入 需求数。
- 4) 选择 制令开始日、需求日期 及 生产中心代码。
- 5) 若适用,输入 损耗率、备注 等资料。
- 6) 点击 确认 按钮或按键盘上的 <Alt-C> 然后按 <Enter>以确认输入。

点击 接受 按钮,即对该 计划生产单 进行确认。

点击 拒绝 按钮,即可对 已接受 的记录倒回 未接受 状态。

在 浏览器 中的 已审批 和 已接受 的记录不能再修改。

4.2 计划生产单接受



计划生产单接受是有选择性的进行批量计划生产单的确认。

步骤：

- 1) 在 **生产管理** 中，点击 **计划生产单** 中的 **计划生产单接受**。
- 2) 点击 **检索** 按钮。
- 3) 选择 **计划生产单号、物品代码、工作者代码等**（作为筛选记录条件）。
- 4) 再点击 **检索** 按钮，即可筛选出未接受的 **计划生产单** 细节记录。
- 5) 勾选 **确认** 字段，即可选择该记录进行 **接受**。
- 6) 修改相应的 **需求数、送货日期** 等资料
- 7) 点击 **确认** 按钮或按键盘上的 **<Alt-C>** 然后按 **<Enter>** 以确认接受

点击 **取消** 按钮，即返回到 **检索** 画面。

4.3 计划生产单拒绝



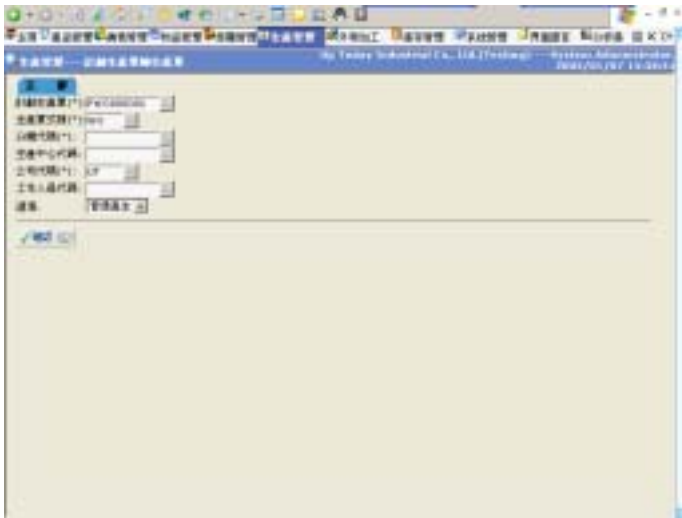
计划生产单拒绝对已接受的计划生产单进行取消，即该计划生产单可以重新接受。

步骤：

- 1) 在 **生产管理** 中，点击 **计划生产单** 中的 **计划生产单拒绝**。
- 2) 点击 **检索** 按钮。
- 3) 选择 **计划生产单号、分类、物品代码、工作者代码等**（作为筛选记录条件）。
- 4) 再点击 **检索** 按钮，即可筛选出已接受的 **计划生产单** 细节记录。
- 5) 勾选 **确认** 字段，即可选择该记录进行 **拒绝**。
- 6) 点击 **确认** 按钮或按键盘上的 **<Alt-C>** 然后按 **<Enter>** 以确认拒绝

点击 **取消** 按钮，即返回到 **检索** 画面。

4.4 计划生产单转生产单



计划生产单转为生产单是针对已接受的计划生产单细节进行操作，若转为真正的生产单后，其细节记录在浏览器中的审批状态为 Y，即不能再用它产生生产单号，否则会提示“没有数据产生”信息。

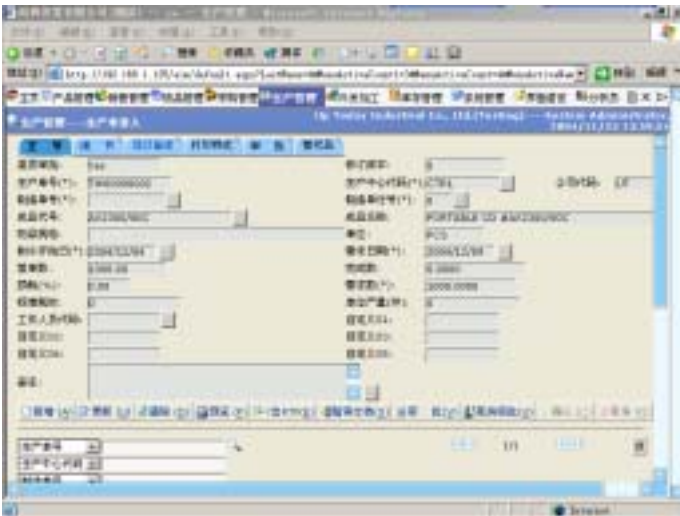
步骤：

- 1) 在 **生产管理** 中，点击 **计划生产单报表** 中的 **生产计划单转为生产单**。
- 2) 点选 **计划生产单号**、**生产单式样** 及 **公司代码**。
- 3) 若适用，点选 **分类代码**、**生产中心代码** 及 **工作人员代码**（作为筛选条件）。
- 4) 选择下拉式 **选项**（**普通产生** 为产生该物品 BOM 的下一层物料，**决不** 即为不产生任何物料）
- 5) 点击 **确认** 按钮或按键盘上的 <Alt-C> 然后按 <Enter> 以确认输入，立即弹出产生的 **生产单号**（自动将该 **计划生产单号** 的已接受但未审批的细节记录，依次产生 **生产单号** 出来）。

5 生产单

5.1 生产单录入

5.1.1 主节



新增生产单

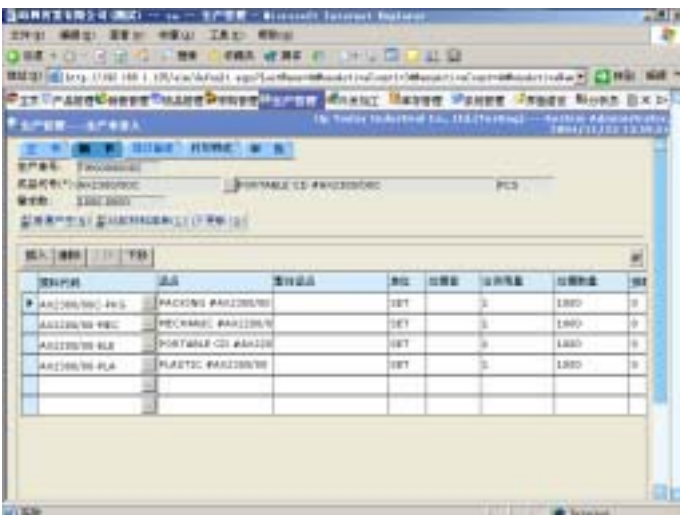
步骤：

- 1) 在 **生产管理** 中，点击 **生产单** 模块的**生产单录入**。
- 2) 点击 **新增** 按钮。
- 3) 点击 **生产单式样**（区分返工单和生产单）。
- 4) 若有需要，选取 **制造单号** 及**行号**（其成品代码等有关资料会被自动输入）。
- 5) 选择输入 **成品代码**，修改 **制令开始日**、**需求日期** 及 **落单数**。
- 6) 输入**工作人员代码**。
- 7) 如适用，输入其他资料。
- 8) 点击 **确认** 按钮或按键盘上的<Alt-C>然后按<Enter>以确认，即可产生新的生产单号。

点击 **预览** 按钮，可直接弹出 **生产单报表**。

点击 **审批** 按钮（即对该生产单进行确认），可看到该记录在浏览器的 **是否审批** 字段变为 Y，若点击 **取消审批** 按钮可看到该记录在浏览器的 **是否审批** 字段变为 N。

5.1.2 细节



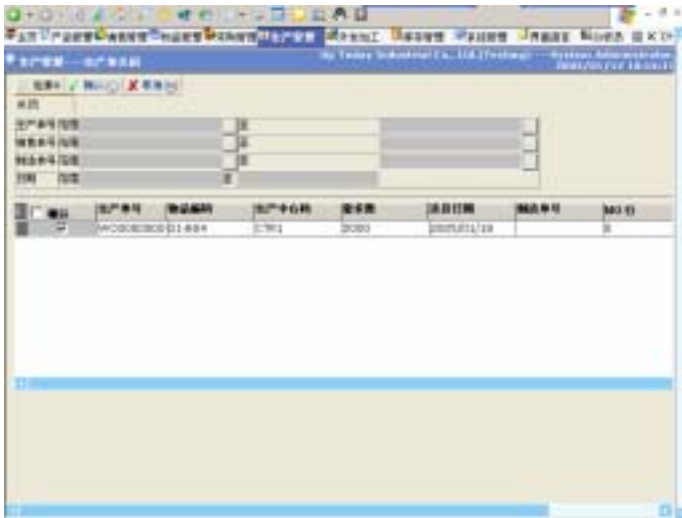
产生主节生产单所需的物料清单资料

步骤：

- 1) 在 **生产管理** 中，点击 **生产单** 的**生产单录入**。
- 2) 点击 **细节** 分页。
- 3) 点击 **普通产生** 按钮（产生该成品 BOM 的下一层物料），按“**确定**”按钮以生成该生产单成品所需物料。
- 4) 在产生的物料记录中，输入 **处理者**。
- 5) 若有需要，输入 **损耗率(%)**、**损耗数量**、**超发数量**。
- 6) 点击 **比较材料清单** 按钮，可直接预览打印 **生产单物料结构清单**和**工程物料清单**的**比较** 报表。
- 7) 点击 **确定** 按钮。

选中 一相应物品，点击 **删除/插入** 按钮可直接 **删除/插入** 该物品记录，点击 **确定** 按钮以确认操作。

5.2 生产单关闭



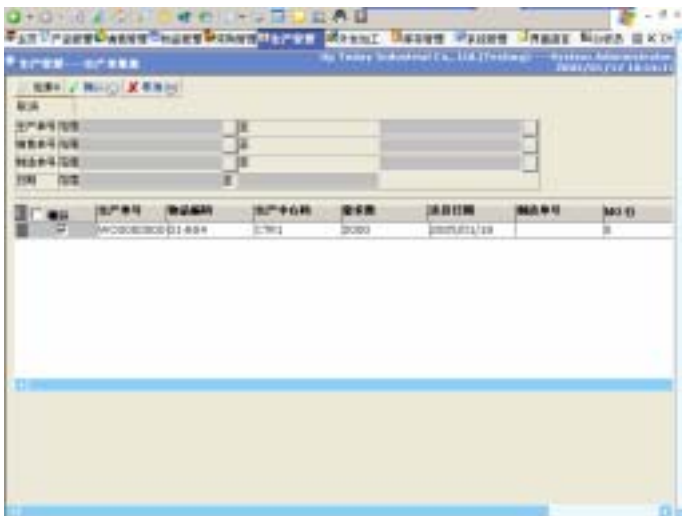
生产单关闭是针对已完成的生产单进行批量关闭，即该生产单已经完成，MRP 计算不考虑该生产单的需求和供应。

步骤：

- 1) 在 **生产管理** 中，点击 **生产单** 中的 **生产单关闭**。
- 2) 点击 **检索** 按钮。
- 3) 选择 **生产单号**、**制造单号**、**销售单号**等（作为筛选记录条件）。
- 4) 再点击 **检索** 按钮，即可筛选出未关闭的 **生产单细节**记录。
- 5) 勾选 **确认** 字段（即可选择该记录进行关闭）。
- 6) 点击 **确认** 按钮或键盘上的<Alt-C>然后按<Enter>以确认关闭

点击 **取消** 按钮，即返回到 **检索** 画面。

5.3 生产单取消



生产单取消是针对未完成的生产单进行取消，即该生产单不能再领料，但可以成品回仓。

步骤：

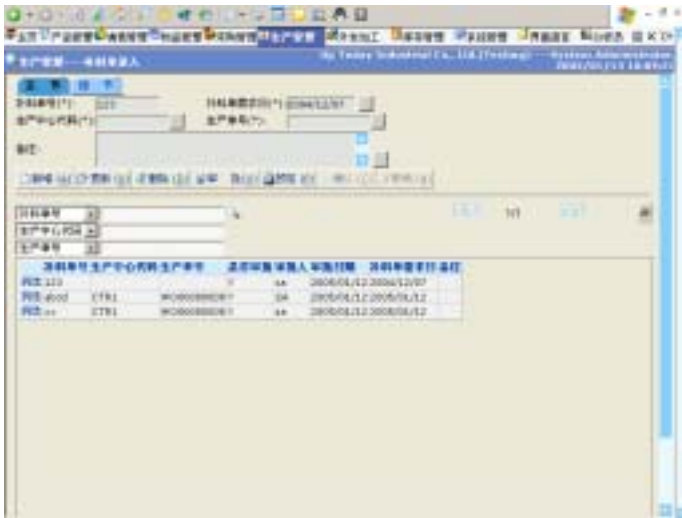
- 1) 在 **生产管理** 中，点击 **生产单** 中的 **生产单取消**。
- 2) 点击 **检索** 按钮。
- 3) 选择 **生产单号**、**制造单号**、**销售单号**等（作为筛选记录条件）。
- 4) 再点击 **检索** 按钮，即可筛选出未取消的 **生产单细节**记录。
- 5) 勾选 **确认** 字段（即可选择该记录进行取消）。
- 6) 点击 **确认** 按钮或键盘上的<Alt-C>然后按<Enter>以确认取消

点击 **取消** 按钮，即返回到 **检索** 画面。

6 补料单


6.1 补料单录入

6.1.1 主节



新增补料单

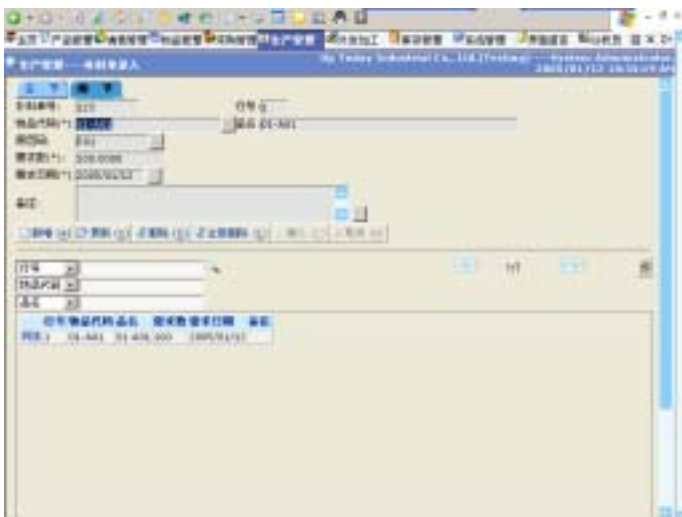
步骤:

- 1) 在 **补料单** 模块中, 点击 **补料单录入**。
- 2) 点击 **新增** 按钮。
- 3) 输入 **补料单号**。
- 4) 点击 **补料单需求日** 右边的弹出按钮  搜索 **日期** → 双击要选择的 **日期**。
- 5) 输入 **生产中心代码** 和 **生产单号**。
- 6) 点击 **确认** 按钮或按键盘上的 **<Alt-C>** 然后按 **<Enter>** 以确认输入。

点击 **审批** 按钮, 即对该 **补料单** 进行确认。


点击 **预览** 按钮, 可直接打印 **补料单** 报表。

6.1.2 细节



新增补料单细节记录

步骤:

- 1) 在 **补料单录入** 模块中, 点击 **细节** 分页。
- 2) 点击 **新增** 按钮。
- 3) 点击 **物品代码** 右边的弹出按钮  搜索 **物品代码** → 双击要选择的 **物品代码**。
- 4) 输入 **需求数** 和 **需求日期**。
- 5) 选择输入 **原因码**。
- 6) 点击 **确认** 按钮或按键盘上的 **<Alt-C>** 然后按 **<Enter>** 以确认输入。

点击 **全部删除** 按钮, 即可对该 **生产单补料单** 的所有细节一次性删除。

7 在制品

7.1 工艺流程档案



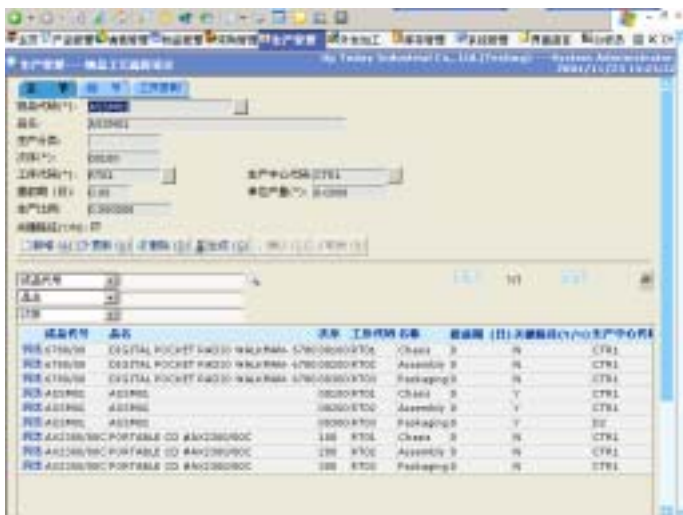
设定工序的基础资料档案

步骤:

- 1) 在 **在制品** 模块中, 点击 **工艺流程档案**。
- 2) 点击 **新增** 按钮。
- 3) 输入 **工序代码**(注意: 已确认的 **工序代码** 是不能更改的, 你只可以更改名称。)。。
- 4) 输入 **名称**。
- 5) 点击 **生产中心代码** 右边的弹出按钮 **...** 搜索 **生产中心代码** → 双击要选择的 **生产中心代码**。
- 6) 若适用, 勾选 **外发工序**、**展开**、**可用仓**等。
- 7) 点击 **确认** 按钮或按键盘上的 **<Alt-C>** 然后按 **<Enter>**以确认输入。

7.2 物品工艺流程设定

7.2.1 主节



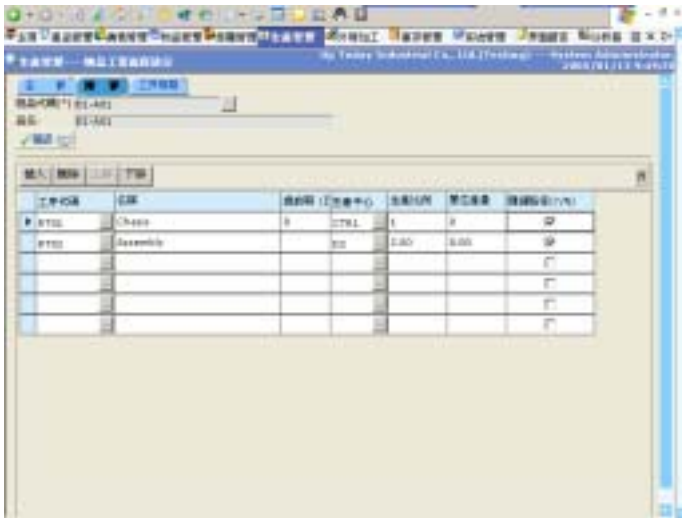
新增物品工艺流程

步骤:

- 1) 在 **生产管理** 中, 点击 **在制品** 的 **物品工艺流程设定**。
- 2) 点击 **新增** 按钮。
- 3) 点选要设定工艺流程的 **物品代码**。
- 4) 输入 **次序**。
- 5) 点击 **工序代码** 右边的弹出按钮 **...** 搜索 **工序代码** → 双击要选择的 **工序代码**
- 6) 若适用, 输入 **生产中心代码**。
- 7) 点击 **确认** 按钮或按键盘上的 **<Alt-C>** 然后按 **<Enter>**以确认输入。

若需 **自动生成**, 先设置好系统生产工序的生产分类对应的 **物品工艺流程**, 且更新该物品的生产分类, 点击 **新增** 按钮, 选择 **物品代码**, 点击 **生成** 按钮, 自动在细节 **生成** 该生产分类的默认 **物品工艺流程**。

7.2.2 细节

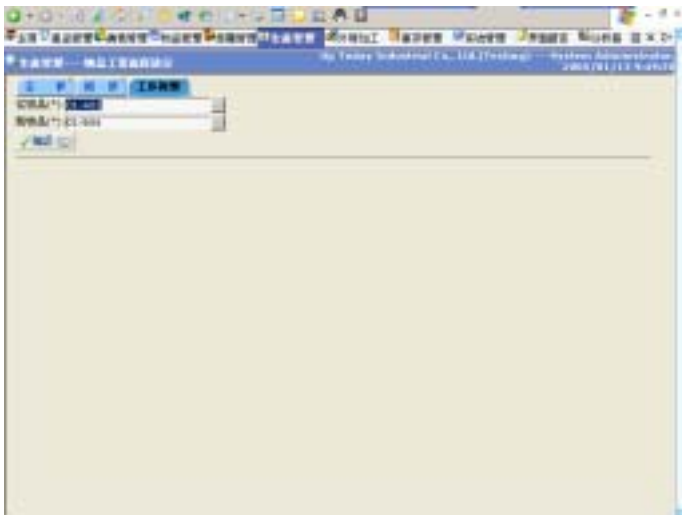


细节工序代码是默认主节新增的工序代码

步骤:

- 1) 点击 **物品工艺流程设定** 的 **细节** 分页。
- 2) 在**浏览器**中，根据工序发生的次序点选有关的 **工序代码**（默认主节新增的工序代码）。
- 3) 你亦可 **插入** 或 **删除** **工序代码**，或点击**下移**按钮以更改工序的次序。
- 4) 若适用，修改勾选该 **工序代码** 的 **关键路径**。
- 5) 点击 **确认** 按钮或按键盘上的<Alt-C>然后按<Enter>以确认输入。

7.2.3 工序复制



将一个物品的所有工序自动复制到另一个物品

步骤:

- 1) 点击 **物品工艺流程设定** 的 **工序复制** 分页。
- 2) 点击 **从物品** 右边的弹出按钮 **...** 搜索**物品代码** → 双击要选择的**物品代码**
- 3) 点击 **到物品** 右边的弹出按钮 **...** 搜索**物品代码** → 双击要选择的**物品代码**
- 4) 点击 **确认** 按钮或按键盘上的<Alt-C>然后按<Enter>以确认复制，立即弹出成功画面。


7.3 生产单工艺流程设定

7.3.1 主节



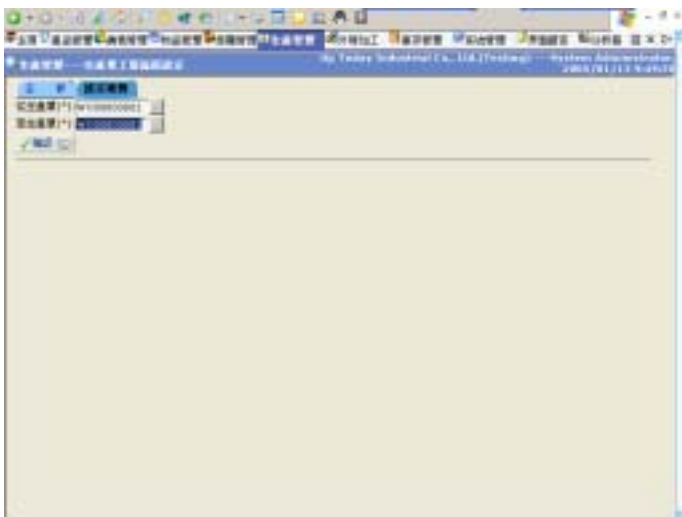
设定生产单的工艺流程

步骤:

- 1) 在 **生产管理** 中, 点击 **在制品** 的 **物品工艺流程设定**。
- 2) 点击 **新增** 按钮。
- 3) 点选要设定工艺流程的 **生产单号**。
- 4) 输入 **次序** 和 **需求数**。
- 5) 点击 **工序代码** 右边的弹出按钮  **搜索工序代码** → 双击要选择的**工序代码**
- 6) 若适用, 输入**生产中心代码**。
- 7) 点击 **确认** 按钮或按键盘上的<Alt-C>然后按<Enter>以确认输入。


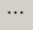
若需 **自动生成**, 先设定物品的工艺流程, 点击 **新增** 按钮, 选择 **生产单号**, 点击 **生成** 按钮, 自动 **生成** 该生产单的工艺流程。

7.3.2 设定复制

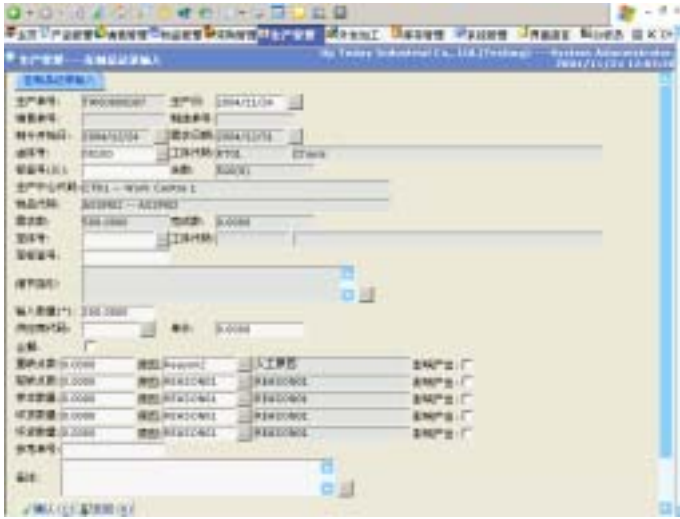


将一张生产单的所有工序自动复制到另一个生产单

步骤:

- 1) 点击 **生产单工艺流程设定** 的 **工序复制** 分页。
- 2) 点击 **从生产单** 右边的弹出按钮  **搜索生产单代码** → 双击要选择的**生产单代码**
- 3) 点击 **到生产单** 右边的弹出按钮  **搜索生产单代码** → 双击要选择的**生产单代码**
- 4) 点击 **确认** 按钮或按键盘上的<Alt-C>然后按<Enter>以确认复制, 立即弹出成功画面。

7.4 在制品录入



在制品记录录入是输入在制品工序交易，由工序的...中可直接动态显示在制品交易的在制数

步骤：

- 1) 在 **生产管理** 中，点击 **在制品** 的 **在制品记录输入**。
- 2) 点击 **生产单号** 右边的弹出按钮 ... 搜索 **生产单代码** → 双击要选择的 **生产单代码**
- 3) 点击 **次序** 右边的弹出按钮 ... 搜索 **次序** → 双击要选择的 **次序**
- 4) 选择生产日，点击 **读取** 按钮。

新增在制品交易

步骤：

- 1) 选择输入 **由工序** (若为第一工序阶段，由工序为空)。
- 2) 选择输入 **至工序**。
- 3) 输入 **输入数量** (若输入负数表示至工序返回由工序的数量)。
- 4) 若适用，输入 **重缺点数**，选择 **原因码** 等资料。
- 5) 点击 **确认** 按钮以确认输入。

点击 **返回** 按钮，则回到在 **制品录入** 读取画面。

8 报表打印

8.1 制造单情况报表



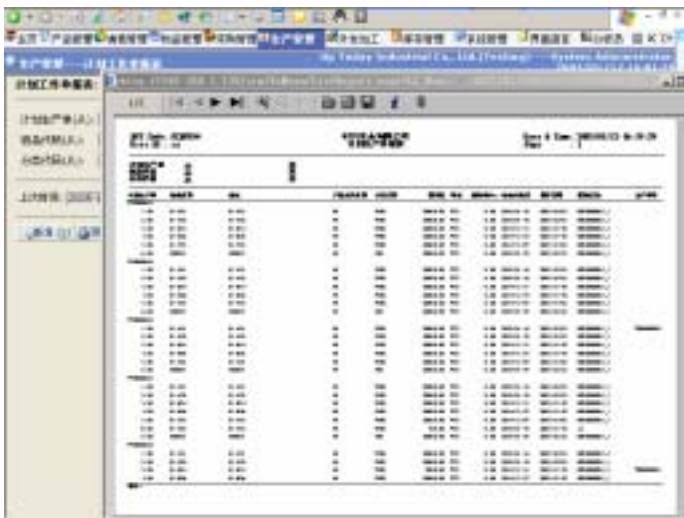
打印制造单状态报表（分为按物品排序和按生产中心/制造单排序两份报表）

步骤：

- 1) 在 **报表** 中，点击 **制造单情况报表**。
- 2) 在下拉框中选择 **制造单状态报表**
- 3) 若适用，点击下面 **资料** 右边的 **...** 按钮，搜索并输入所需数据作为 **报表筛选条件**：
制造单号 生产中心代码 销售单号 物品代码 等
- 4) 点击 **查询** 按钮，可查询出该 **制造单状态** 资料。
- 5) 点击 **预览** 按钮，弹出相应 **制造单状态** 报表。

注：报表的查询条件可根据需要进行选择。

8.2 计划工作单报表



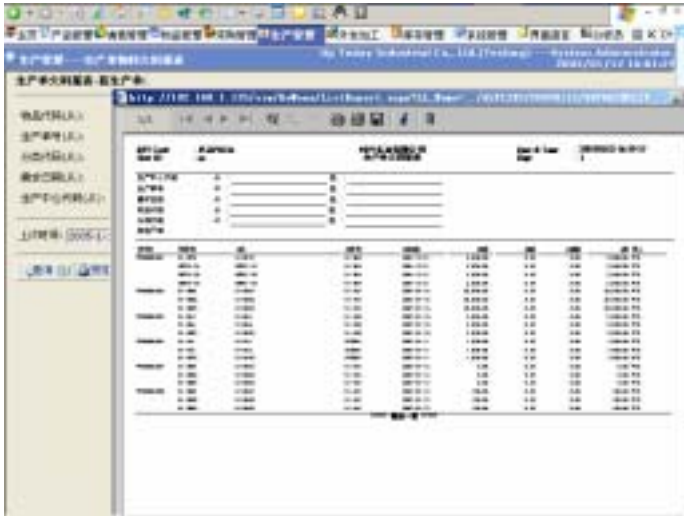
打印计划工作单报表

步骤：

- 1) 在 **报表** 中，点击 **计划工作单报表**。
- 2) 若适用，点击下面 **资料** 右边的 **...** 按钮，搜索并输入所需数据作为 **报表筛选条件**：
计划生产单 分类代码 物品代码 等
- 3) 点击 **查询** 按钮，可查询出该 **计划工作单**资料。
- 4) 点击 **预览** 按钮，弹出相应 **计划工作单**报表。

注：报表的查询条件可根据需要进行选择。

8.3 生产单物料欠料报表



打印生产单物料欠料情况是该生产单未发出的物料情况（有按生产单排序和按物料排序两份报表）

步骤：

- 1) 在 **报表** 中，点击 **生产单物料欠料报表**。
- 2) 在下拉框中选择**生产单物料欠料-按生产单报表**。
- 3) 若适用，点击下面 **资料** 右边的 **...** 按钮，搜索并输入所需数据作为**报表筛选条件**：
生产单号 需求日期 生产中心代码 分类代码等
- 4) 点击 **查询** 按钮，可查询出该生产单物料欠料资料。
- 5) 点击 **预览** 按钮，弹出相应**生产单物料欠料**报表。

注：报表的查询条件可根据需要进行选择。

8.4 生产单提料单（按生产中心）



打印生产单领料情况，该报表可跟踪填入生产单中物品代码的不同的发放数

步骤：

- 1) 在 **报表** 中，点击 **生产单提料单报表**。
- 2) 在下拉框中选择**生产单提料单-按生产中心报表**。
- 3) 若适用，点击下面 **资料** 右边的 **...** 按钮，搜索并输入所需数据作为**报表筛选条件**：
物品代码 生产单号 分类代码 需求日期 生产中心代码等
- 4) 点击 **查询** 按钮，可查询出该 **生产单提料单**资料。
- 5) 点击 **预览** 按钮，弹出相应 **生产单提料单**报表。

注：报表的查询条件可根据需要进行选择。

8.5 生产单物料合并（按处理者）



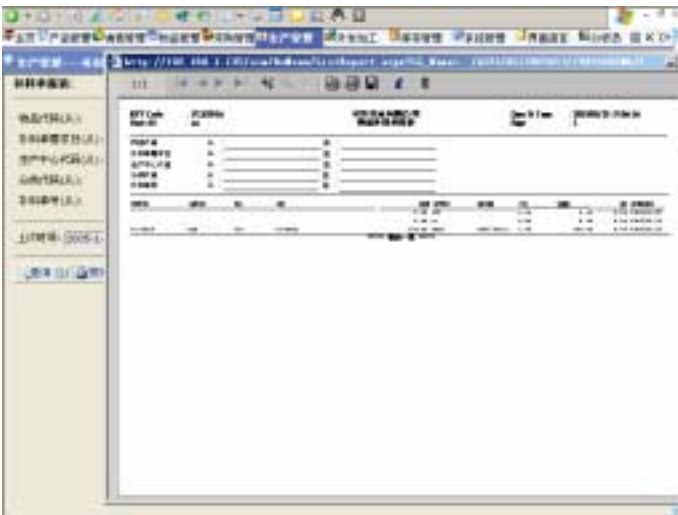
打印生产单领料情况（按处理者），该报表可跟综填入生产单中物品代码的不同的发放数

步骤：

- 1) 在 **报表** 中，点击 **生产单提料单（按生产中心）** 报表。
- 2) 在下拉框中选择 **生产单物料合并-按处理者** 报表。
- 3) 若适用，点击下面 **资料** 右边的 **...** 按钮，搜索并输入所需数据作为 **报表筛选条件**：
物品代码 生产单号 分类代码 需求日期
生产中心代码 等
- 4) 点击 **查询** 按钮，可查询出该 **生产单物料合并（按处理者）** 资料。
- 5) 点击 **预览** 按钮，弹出相应 **生产单物料合并（按处理者）** 报表。

注：报表的查询条件可根据需要进行选择。

8.6 补料单报表



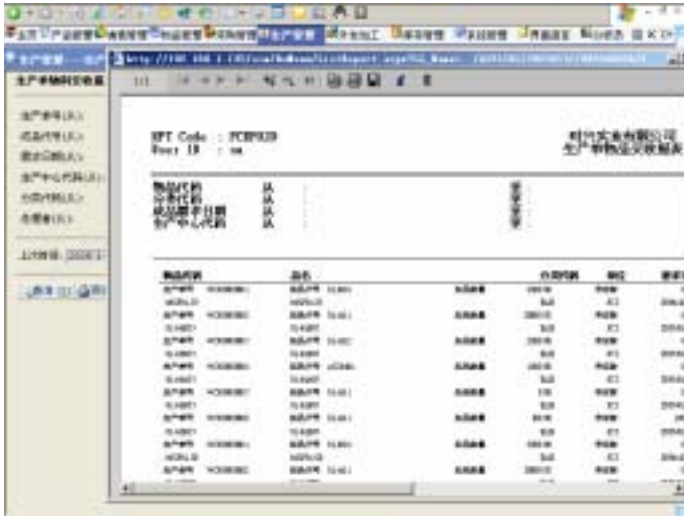
打印补料单情况

步骤：

- 1) 在 **报表** 中，点击 **补料单** 报表。
- 2) 若适用，点击下面 **资料** 右边的 **...** 按钮，搜索并输入所需数据作为 **报表筛选条件**：
物品代码 生产中心代码 分类代码 补料单号
等
- 3) 点击 **查询** 按钮，可查询出该 **供应商报价单** 资料。
- 4) 点击 **预览** 按钮，弹出相应 **供应商报价单** 报表。

注：报表的查询条件可根据需要进行选择。

8.7 生产单物品交收报表-款 1



打印生产单物品交收情况，即该生产单物品的需求数、需求日期、发放数、退料数及余数情况

步骤：

- 1) 在 **报表** 中，点击 **供应商报价单报表**。
- 2) 在下拉框中选择 **生产单物料交收报表**。
- 3) 若适用，点击下面 **资料** 右边的 **...** 按钮，搜索并输入所需数据作为 **报表筛选条件**：
生产单号 成品代号 成品代号 生产中心代码 处理者 等
- 4) 点击 **查询** 按钮，可查询出该 **生产单物料交收** 资料。
- 5) 点击 **预览** 按钮，弹出相应 **生产单物料交收** 报表。

注：报表的查询条件可根据需要进行选择。

8.8 生产单列印



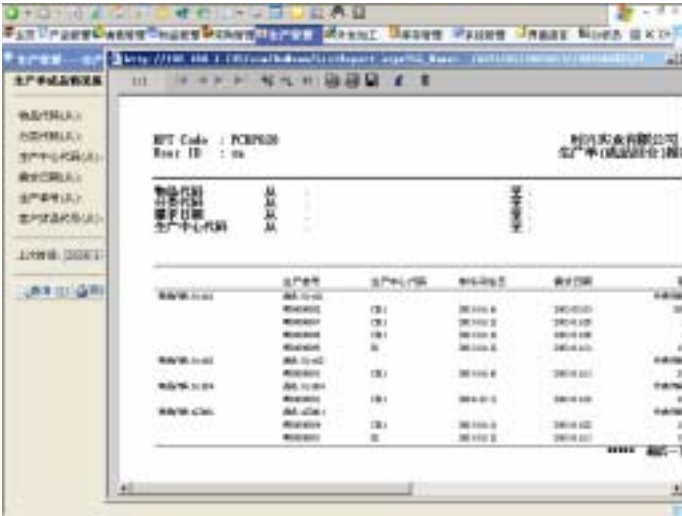
打印生产单报表

步骤：

- 1) 在 **报表** 中，点击 **生产单列印**。
- 2) 若适用，点击下面 **资料** 右边的 **...** 按钮，搜索并输入所需数据作为 **报表筛选条件**：
生产单号 生产中心代码
- 3) 点击 **查询** 按钮，可查询出该 **生产单** 资料。
- 4) 点击 **预览** 按钮，弹出相应 **生产单** 报表。

注：报表的查询条件可根据需要进行选择。

8.9 生产单成品情况报表



打印生产单成品情况报表是显示生产单成品完成情况

步骤:

- 1) 在 **报表** 中，点击 **生产单成品情况报表**。
- 2) 在下拉框中选择 **生产单成品情况报表**
- 3) 若适用，点击下面 **资料** 右边的 **...** 按钮， 搜索并输入所需数据作为 **报表筛选条件**：
物品代码 分类代码 客户货品代号 生产单号 等
- 4) 点击 **查询** 按钮，可查询出该 **生产单成品情况** 资料。
- 5) 点击 **预览** 按钮，弹出相应 **生产单成品情况** 报表。

注：报表的查询条件可根据需要进行选择。

8.10 工程与生产部物品构成比较报表



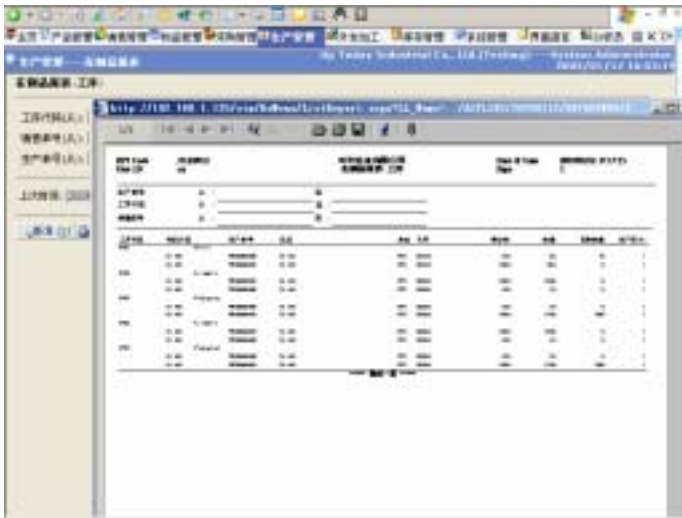
打印工程与生产部物品构成比较情况

步骤:

- 1) 在 **报表** 中，点击 **工程与生产部物品构成比较报表**。
- 2) 若适用，点击下面 **资料** 右边的 **...** 按钮， 搜索并输入所需数据作为 **报表筛选条件**：
成品代号 生产单号
- 4) 点击 **查询** 按钮，可查询出该 **工程与生产部物品构成比较** 资料。
- 5) 点击 **预览** 按钮，弹出相应 **工程与生产部物品构成比较** 报表。

注：报表的查询条件可根据需要进行选择。

8.11 在制品报表



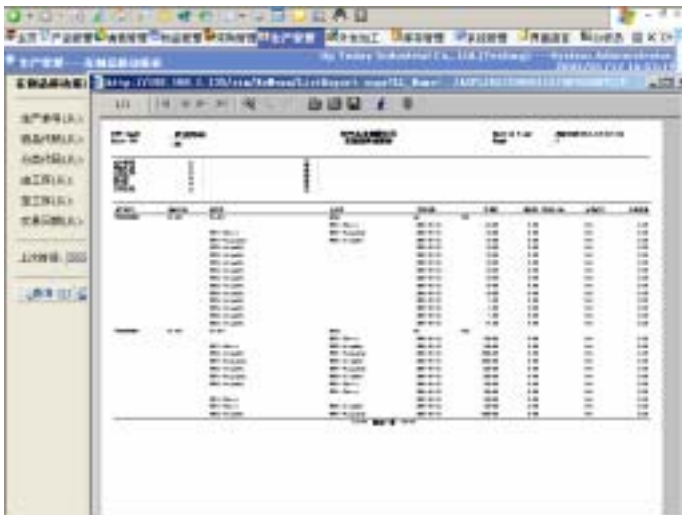
打印在制品情况

步骤:

- 1) 在 **报表** 中, 点击 **在制品报表**。
- 2) 在下拉框中选择 **在制品-工序报表**
- 3) 若适用, 点击下面 **资料** 右边的 **...** 按钮, 搜索并输入所需数据作为 **报表筛选条件**:
工序代码 销售单号 生产单号
- 4) 点击 **查询** 按钮, 可查询出该 **在制品** 资料。
- 5) 点击 **预览** 按钮, 弹出相应 **在制品** 报表。

注: 报表的查询条件可根据需要进行选择。

8.12 在制品移动报表



打印在制品移动交易情况

步骤:

- 1) 在 **报表** 中, 点击 **在制品移动报表**。
- 2) 若适用, 点击下面 **资料** 右边的 **...** 按钮, 搜索并输入所需数据作为 **报表筛选条件**:
生产单号 物品代码 由工序 至工序 交易日期 等
- 4) 点击 **查询** 按钮, 可查询出该 **在制品移动** 资料。
- 5) 点击 **预览** 按钮, 弹出相应 **在制品移动** 报表。

注: 报表的查询条件可根据需要进行选择。

8.13 材料到位报表



材料到位报表即一段时间采购收进情况和物品需求情况

步骤:

- 1) 在 **库存管理** 模块中, 点击 **报表** 中的 **材料到位报表**。
- 2) 若适用, 点击下面 **资料** 右边的 **...** 按钮, 搜索并输入所需数据作为 **报表筛选条件**:
生产单号 物品代码 交易日期 等
- 4) 点击 **查询** 按钮, 可查询出该 **材料到位** 情况资料。
- 5) 点击 **预览** 按钮, 弹出相应 **材料到位** 情况报表。

注: 报表的查询条件可根据需要进行选择。